

PATVIRTINTA
Raseinių Šaltinio progimnazijos
direktoriaus 2024 m. sausio d.
įsakymu Nr. V1-

RASEINIŲ ŠALTINIO
PROGIMNAZIJA

EKSTREMALIŲJŲ
SITUACIJŲ VALDYMO
PLANAS

RASEINIAI

PLANO TURINYS

Eil. Nr.	PAVADINIMAS	Psl.
1.	BENDROSIOS NUOSTATOS	8
1.1	Plano tikslas	8
1.2	Įstaigos trumpas apibūdinimas	8
1.3	Plane vartojamos sąvokos ir santrumpos	10
1.4	Plano teisinis pagrindas, plano rengėjai ir jų kontaktiniai duomenys	12
1.5.	Plano aktyvinimas ir atšaukimas	13
2.	GRESIANTYS ĮVYKIAI	13
3.	PERSPĖJIMO APIE GRESIANTĮ AR SUSIDARIUSĮ ĮVYKĮ ORGANIZAVIMAS IR VEIKSMŲ KOORDINAVIMAS	14
3.1	Perspėjimo apie gresiantį ar susidariusį įvykį organizavimas	14
3.2	Būtinų veiksmų įvykio metu vykdymo organizavimas	16
4.	INFORMACIJOS APIE ĮVYKĮ GAVIMO IR PERDAVIMO TVARKA	21
5.	ĮSTAIGOS DARBUOTOJŲ, MOKINIŲ IR LANKYTOJŲ APSAUGA GRESIANT AR SUSIDARIUS ĮVYKIUI	22
5.1.	Įstaigos darbuotojų, mokinių ir lankytojų evakavimo organizavimas	22
5.2.	Aprūpinimo asmeninės apsaugos priemonėmis organizavimo tvarka	23
5.3	Kolektyvinės apsaugos statiniai ir jų panaudojimo galimybės	24
5.4	Pirmosios pagalbos teikimo darbuotojams, mokiniams ir lankytojams, nukentėjusiems įvykių metu, organizavimas	24
6	GRESIANČIŲ AR ĮVYKUSIŲ ĮVYKIŲ LIKVIDAVIMO IR JŲ PADARINIŲ ŠALINIMO ORGANIZAVIMAS IR KOORDINAVIMAS	25
7.	SAVIVALDYBĖS EKSTREMALIŲJŲ SITUACIJŲ VALDYMO PLANE NURODYTŲ UŽDUOČIŲ VYKDYMO ORGANIZAVIMAS.	25
8.	VEIKLOS TĖSTINUMO UŽTIKRINIMAS	26
9.	BAIGIAMOSIOS NUOSTATOS	27
	EKSTREMALIŲJŲ SITUACIJŲ VALDYMO PLANO PRIEDAI	28-93
1 priedas	Įstaigos galimų pavojų ir ekstremaliųjų situacijų rizikos analizė	
2 priedas	Civilinės saugos sistemos pajėgų, savivaldybės ESK, ESOC, CS darbuotojų kontaktiniai duomenys	
3 priedas	Materialinių išteklių žinynas	
4 priedas	Teritorijos planas	
5 priedas	Progimnazijos aukštų evakuacijos planai	
6 priedas	Įstaigos atsakingų darbuotojų, ESV grupės narių sąrašas	
7 priedas	Darbuotojų veiksmų planas kilus gaisrui ir mokinių evakavimo planas	

8 priedas	Civilinės saugos signalai ir jų panaudojimo tvarkos aprašas
9 priedas	Rekomendacijos kaip išvengti ar patirti kuo mažiau žalos gresiant ar susidarius ekstremaliajai situacijai
10 priedas	Rekomendacijos kaip pasigaminti ir naudoti marlės-vatos ar vien marlės kaukę
11 priedas	Atsakingų darbuotojų veiksmų, įvykus įvykiui, ekstremaliajam įvykiui, atmintinė
12 priedas	Kalendorinis veiksmų planas
13 priedas	Kolektyvinio apsaugos statinio su pažymėtomis patalpomis planas

1. BENDROSIOS NUOSTATOS

Atspausdinto Ekstremaliųjų situacijų valdymo plano (toliau – Planas) kopija saugoma Raseinių Šaltinio progimnazijos (toliau – Įstaiga) direktoriaus kabinete. Patvirtinto ar atnaujinto Plano skaitmeninė versija siunčiama Raseinių rajono savivaldybės administracijos direktoriui ne vėliau kaip per 10 darbo dienų nuo plano patvirtinimo ar atnaujinimo dienos.

Visi Įstaigoje dirbantys, o taip pat naujai priimti į darbą darbuotojai privalo susipažinti su šiuo Planu. Darbuotojai su Planu, jo atnaujinimais supažindinami civilinės saugos mokymų darbo vietosemetu.

1.1. Plano tikslas

Padėti Įstaigos direktoriui ar jo įgaliotam asmeniui (toliau - Įstaigos vadovui), Įstaigos Ekstremaliųjų situacijų valdymo grupės nariams (toliau – ESV grupei) ir kitiems atsakingiems asmenims:

- organizuoti ir koordinuoti Įstaigos darbuotojų, mokinių ir lankytojų veiksmus įvykio metu;
- Plane numatytais atvejais padėti Įstaigos vadovui ir ESV grupei, organizuoti ir koordinuoti įvykio likvidavimą ir jo padarinių šalinimą;
- įgyvendinti kitas dėl įvykio būtinas vykdyti funkcijas, nustatytas Lietuvos Respublikos civilinės saugos įstatyme.

1.2. Įstaigos trumpas apibūdinimas

Veiklos pobūdis: pagrindinis ugdymas, kodas 85.

1.2.1. Raseinių Šaltinio progimnazija;

1.2.2. įstaigos kodas - 190106171;

1.2.3. adresas – Ateities g. 23, LT – 60154, Raseiniai;

1.2.4. telefonas: (8 428) 70 291;

1.2.5. elektroninis paštas – administracija@saltiniomokykla.lt;

1.2.6. direktorė – Vaiva Zubrickienė;

1.2.7. direktoriaus kontaktai – mob. tel. +37067881301, [el.p. direktore@saltiniomokykla.lt](mailto:el.p.direktore@saltiniomokykla.lt);

1.2.8. direktoriaus pavaduotoja ugdymui Jolanta Stankaitienė – mob.tel. +37067881302, [el.p. j.stankaitiene@saltiniomokykla.lt](mailto:el.p.j.stankaitiene@saltiniomokykla.lt);

1.2.9. direktoriaus pavaduotoja ugdymui Violeta Bakutienė – mob.tel. +37067881303, el. p. v.bakutiene@saltiniomokykla.lt;

1.2.10. direktoriaus pavaduotoja ugdymui Nijolė Lukoševičienė – mob.tel. +37065030781, el. p. n.lukoseviciene@saltiniomokykla.lt;

1.2.11. Darbuotojų skaičius (2024-01-09) – 89, mokinių skaičius – 655.

1.2.12. Gaisrų gesinimo priemonės: gesintuvai.

1.2.13. Raseinių Šaltinio progimnazija priklauso Raseinių rajono savivaldybei.

1.2.14. Įstaigos vadovo kontaktiniai duomenys:

Vardas, pavardė	Pareigos	Fiksuotas tel. Nr.	Mobilus tel. Nr.	El. paštas	Namų tel. Nr.
Vaiva Zubrickienė	Direktorė	(8 428)70291	+37067881301	direktore@saltiniomokykla.lt	+37068732487

1.2.14. Darbuotojo, atsakingo už civilinę saugą kontaktiniai duomenys

Vardas, pavardė	Pareigos	Fiksuotas tel. Nr.	Mobilus tel. Nr.	El. paštas	Namų tel. Nr.
Algimanta Vežbavičienė	Ūkvedė	(8 428)70292	+37067881305	a.vezbaviciene@saltiniomokykla.lt	+37061273887

1.2.15. Gelbėjimo darbų organizavimo ir koordinavimo grupė. Šios grupės sudėtis ir kontaktiniai duomenys pateikti Plano 2 priede.

1.2.16. Pagrindiniai Raseinių Šaltinio progimnazijos pastatai ir statiniai

Eil. Nr.	Pastato paskirtis	Statybinės konstrukcijos	Aukštų skaičius	Maksimalus galimas darbuotojų, mokinių ir lankytojų, skaičius
1.	Administracija, ugdymo kabinetai, valgykla, sporto salė, rūbinės, aktų salė, pagalbinės patalpos, laisvalaikio erdvė, multifunkcinis centras	Pamatai- monolitinis betonas, sienos – plytų mūras. Perdangos-blokinės, stogo konstrukcija – medinės gegnės, stogo danga – skarda	3	1284
2.	Garažas	Plytų mūras, stogo danga – medinės gegnės, skarda	1	

1.2.17. Įstaigos priešgaisrinė sauga:

1.2.17.1. Visame pastate įrengta priešgaisrinė apsaugos sistema, garsinė signalizacija, aprūpinta gesintuvais.

Progimnazijoje yra 27 gesintuvai. Parengtas veiksmų, kilus gaisrui planas, evakavimo schemos. Progimnazijos apsaugą atlieka saugos tarnyba „Tigro šuolis“, Tel. Nr. +370 616 79 624.

1.2.18. Darbuotojų perspėjimas ir informavimas gaisro ir kitų ekstremalių situacijų atvejais:

1.2.18.1. Perspėjimas ir informavimas vykdomas panaudojant garso signalizaciją, telefonais, siunčiant pasiuntinius;

1.2.18.2. Plačiau įstaigos darbuotojų perspėjimo tvarka pateikta 3 plano skyriuje.

1.2.19. Pirmosios pagalbos suteikimas įstaigoje:

1.2.19.1. Atvykusius ugniagesių, greitosios medicinos pagalbos automobilius, įvykus nelaimingam atsitikimui, pasitinka atsakingas darbuotojas, (pagal veiksmų kilus gaisrui planą) kuris imasi visų reikiamų priemonių, kad atvykusi pagalba kuo greičiau pasiektų įvykio vietą.

1.2.20. Progimnazijos teritorijos ir pastatų apsauga:

1.2.20.1. Progimnazijos darbuotojai, kiti progimnazijos lankytojai neturi teisės pasilikti

progimnazijos teritorijoje ar patalpose pasibaigus jų darbo laikui be progimnazijos vadovo leidimo; 1.2.20.2. Trečiųjų šalių darbuotojų darbas progimnazijoje poilsio ir švenčių dienomis privalo būti iš anksto

suderintas su progimnazijos direktoriumi. Tokiu atveju ūkvedys informuoja saugos tarnybą, nurodydamas dirbsiančių asmenų darbo laiką.

1.2.21. Į progimnaziją draudžiama įnešti:

- 1.2.21.1. alkoholinius gėrimus;
- 1.2.21.2. narkotines medžiagas;
- 1.2.21.3. šaltus ir šaunamuosius ginklus, šovinius;
- 1.2.21.4. kovos menų, savigynos ginklus;
- 1.2.21.5. sprogstamąsias medžiagas, fejerverkus.

Vietos, kurios gali būti pavojingos: nėra

Artimiausi pavojingi objektai: Įstaiga į pavojingų objektų poveikio zonas nepatenka.

Komunikacijų atjungimo vietos:

1. elektra - elektros skydinėje rūsyje;
2. vanduo - šiluminiame mazge rūsyje;
3. šildymas: - šiluminiame mazge rūsyje.

1.3. Plane vartojamos sąvokos ir santrumpos

Sąvokos:

Oro pavojus – skelbiamas visiems gyventojams, kai kyla tiesioginė priešo užpuolimo grėsmė. Skelbiamas tik Krašto apsaugos ministerijos sprendimu. Balsu skelbiamas signalas, įspėjantis apie tiesioginę priešo užpuolimo grėsmę. Šis signalas skelbiamas ne vėliau kaip 3 min. nuo įspėjamojo garsinio signalo perdavimo pradžios per valstybės ir savivaldybių institucijų ir Įstaigų, kitų Įstaigų, ūkio subjektų garsines avarinio signalizavimo sistemas, elektronines sirenas, nacionalinius, regioninius ir vietinius transliuotojus.

Avarija – netikėtas įvykis, sukėlęs sprogimą, gaisrą, statinių visišką ar dalinį sugriovimą, technologinio proceso nuostolingą sutrikimą, sunkų grupinį nelaimingą atsitikimą, pavojingų medžiagų išsiveržimą į aplinką, kai padaroma žala žmonėms ar aplinkai įvykio vietoje ar už jo ribų.

Civilinė sauga – veikla, apimanti valstybės ir savivaldybių institucijų ir įstaigų, kitų įstaigų, ūkio subjektų ir gyventojų pasirengimą ekstremaliosioms situacijoms, veiksmus joms gresiant arsusidarius, ekstremaliųjų situacijų likvidavimą ir jų padarinių šalinimą.

Civilinės saugos sistemos parengtis – civilinės saugos sistemos subjektų pasirengimas reaguoti į susidariusią ekstremaliąją situaciją.

Civilinės saugos pratybos – valstybės ir savivaldybių institucijų ir įstaigų, kitų įstaigų, ūkio subjektų mokymas ir civilinės saugos sistemos parengties patikrinimas, kai tariamomis ekstremaliosiomis sąlygomis tikrinami veiksmai ir procedūros, numatytos ekstremaliųjų situacijų valdymo planuose, tobulinami valdymo įgūdžiai, mokomasi praktiškai organizuoti gyventojų ir turto apsaugą nuo ekstremaliųjų situacijų poveikio ir atlikti gelbėjimo, paieškos ir neatidėliotinus darbus, likviduoti įvykius, ekstremaliuosius įvykius ar ekstremaliąsias situacijas ir šalinti jų padarinius.

Ekstremalioji situacija – dėl ekstremaliojo įvykio susidariusi padėtis, kuri gali sukelti staigų didelį pavojų gyventojų gyvybei ar sveikatai, turtui, aplinkai arba gyventojų žūtį, sužalojimą ar padaryti kitą žalą.

Ekstremalusis įvykis – nustatytus kriterijus atitinkantis, pasiekęs ar viršijęs gamtinis, techninis, ekologinis ar socialinis įvykis, kuris kelia pavojų gyventojų gyvybei ar sveikatai, jų socialinėms sąlygoms, turtui ir (ar) aplinkai.

Ekstremalių situacijų komisija – iš valstybės politikų, valstybės ir (ar) savivaldybių institucijų ir įstaigų valstybės tarnautojų ir (ar) darbuotojų, profesinės karo tarnybos karių sudaroma nuolatinė komisija, koordinuojanti ekstremaliųjų situacijų prevenciją, valdymą, likvidavimą ir padarinių šalinimą.

Ekstremaliojo įvykio kriterijai – stebėjimais ir skaičiavimais nustatyti arba tarptautinėje praktikoje naudojami fizikiniai, cheminiai, geografiniai, medicininiai, socialiniai ar kiti įvykio mastą, padarinius ar faktą apibūdinantys dydžiai arba aplinkybės (kritinės ribos), kuriuos atitinkantis, pasiekęs ar viršijęs įvykis laikomas ekstremaliuoju.

Ekstremaliųjų situacijų operacijų centras (toliau – **operacijų centras**) – iš valstybės ir (ar) savivaldybių institucijų ir įstaigų valstybės tarnautojų ir (ar) darbuotojų, ūkio subjektų darbuotojų sudaromas organas, vykdamas ekstremaliųjų situacijų prevenciją, užtikrinantis ekstremalių situacijų komisijos priimtų sprendimų įgyvendinimą, organizuojantis ir koordinuojantis įvykių, ekstremaliųjų įvykių ir ekstremaliųjų situacijų likvidavimą, padarinių šalinimą, gyventojų ir turto gelbėjimą.

Ekstremaliosios situacijos operacijų vadovas (toliau – **operacijų vadovas**) – civilinės saugos sistemos subjekto valstybės tarnautojas, darbuotojas ar valstybės politikas, paskirtas vadovauti visoms civilinės saugos sistemos pajėgoms, dalyvaujančioms likviduojant ekstremaliąją situaciją ir šalinant jų padarinius ekstremaliosios situacijos židinyje.

Gelbėjimo darbai – veiksmai, kuriais įvykių, ekstremaliųjų įvykių ar ekstremaliųjų situacijų metu siekiama išgelbėti gyventojų gyvybes, sveikatą ir turtą, suteikti jiems pirmąją medicinos pagalbą ir (ar) nugabenti juos į sveikatos priežiūros įstaigas, taip pat apsaugoti aplinką.

Gelbėjimo darbų vadovas – civilinės saugos sistemos pajėgų valstybės tarnautojas ar darbuotojas, iki operacijų vadovo paskyrimo ekstremaliosios situacijos židinyje vadovaujantis

gelbėjimo, paieškos ir neatidėliotiniams darbams, taip pat įvykio, ekstremaliojo įvykio likvidavimo ir jų padarinių šalinimo darbams.

Gyventojas – fizinis asmuo, esantis Lietuvos Respublikos teritorijoje.

Gyventojų evakavimas – dėl gresiančios ar susidariusios ekstremaliosios situacijos organizuotas gyventojų perkėlimas iš teritorijų, kuriose pavojinga gyventi ir dirbti, į kitas teritorijas, laikinai suteikiant jiems gyvenamąsias patalpas.

Įvykis – ekstremaliojo įvykio kriterijų neatitinkantis, nepasiekęs gamtinis, techninis, ekologinis ar socialinis įvykis, keliantis pavojų gyventojų gyvybei ar sveikatai, jų socialinėms sąlygoms, turtui ir (ar) aplinkai.

Kolektyvinės apsaugos statinys – statinys ar patalpa, kurią ekstremaliųjų situacijų ar karo metu galima pritaikyti gyventojams apsaugoti nuo atsiradusių gyvybei ar sveikatai pavojingų veiksnių.

Neatidėliotini darbai – veiksmai, užtikrinantys gelbėjimo, paieškos darbų vykdymą, turto išsaugojimą, sanitarinį švarinimą ir būtiniausių gyvenimo sąlygų atkūrimą įvykių, ekstremaliųjų įvykių ar ekstremaliųjų situacijų metu.

Materialiniai ištekliai – nekilnojamasis turtas, transporto priemonės, statybinės medžiagos ir kiti ištekliai, kurie teisės aktu nustatyta tvarka gali būti panaudoti gresiančioms ar susidariusioms ekstremaliosioms situacijoms likviduoti ir jų padariniams šalinti, valstybės ir savivaldybių institucijų ir įstaigų, kitų įstaigų, ūkio subjektų veiklai palaikyti ir atkurti.

Pavojingasis objektas – visa veiklos vykdytojo valdoma teritorija, įskaitant įprastą ir susijusią joje esančią infrastruktūrą ar vykdomą veiklą, kurios viename ar keliuose įrenginiuose yra pavojingųjų medžiagų.

Perspėjimo sistema – visuma organizacinių ir techninių priemonių, kuriomis siekiama užtikrinti garsinio perspėjamojo civilinės saugos signalo davimą ir (ar) informacijos apie gresiančią ar susidariusią ekstremaliąją situaciją, galimus padarinius, jų šalinimo priemones ir apsisaugojimo nuo ekstremaliosios situacijos būdus perdavimą gyventojams, valstybės ir savivaldybių institucijoms ir įstaigoms, kitoms įstaigoms ir ūkio subjektams.

Radiacinė avarija – bet koks netikėtas įvykis, apimantis veiksmo klaidą, įrangos triktį arba kitą nesėkmę, kurios (galimi) padariniai negali būti ignoruojami radiacinės saugos požiūriu ir kurie gali sukelti galimą apšvitą arba nekontroliuojamos apšvitos sąlygas.

Ūkio subjektas – Lietuvos Respublikoje įregistruotas ir gamybinę, komercinę, finansinę ar kitokią ūkinę veiklą vykdomas juridinis asmuo, užsienio juridinio asmens filialas ar atstovybė.

Atsakingi darbuotojai – Įstaigos darbuotojai, atsakingi už civilinės saugos priemonių vykdymą pastatuose (perspėjimas, informacijos perdavimas, evakavimas, pirminiai gelbėjimo ir kiti neatidėliotini darbai numatyti Plane) įvykių, ekstremaliųjų įvykių, ekstremaliųjų situacijų atvejais.

Santrumpos:

CS – civilinė sauga.

ESVP – ekstremaliųjų situacijų valdymo planas.

GMPS – greitosios medicininės pagalbos stotis.

BPC – Bendrasis pagalbos centras.

PK – Policijos komisariatas.

PGT – Priešgaisrinė gelbėjimo tarnyba.

ESK – Ekstremaliųjų situacijų komisija.

ESOC – Ekstremaliųjų situacijų operacijų centras.

PAGD – Priešgaisrinės apsaugos ir gelbėjimo departamentas.

PGV – Priešgaisrinė gelbėjimo valdyba.

SKS – Situacijų koordinavimo skyrius.

VSC – Visuomenės sveikatos centras.

ESV grupė – Ekstremaliųjų situacijų valdymo grupė.

1.4. Plano teisinis pagrindas, plano rengėjai ir jų kontaktiniai duomenys

Raseinių Šaltinio progimnazijos (toliau – Įstaiga) Ekstremaliųjų situacijų valdymo planas (toliau - Planas) parengtas vadovaujantis Lietuvos Respublikos civilinės saugos įstatymo Nr. XI-635 (Žin., 2009, Nr. 159-7207) 16 straipsnio 9 punktu, Priešgaisrinės apsaugos ir gelbėjimo departamento prie VRM direktoriaus 2010-04-19 įsakymo Nr. 1-134 „Kriterijai ūkio subjektams ir kitoms įstaigoms, kurių vadovai turi organizuoti ekstremaliųjų situacijų valdymo planų rengimą, derinimą ir tvirtinimą, ir ūkio subjektams, kurių vadovai turi sudaryti ekstremaliųjų situacijų operacijų centrą“ (Priešgaisrinės apsaugos ir gelbėjimo departamento prie Vidaus reikalų ministerijos 2018 m. gruodžio 13 d. įsakymo Nr. 1-466 redakcija) ir Priešgaisrinės apsaugos ir gelbėjimo departamento prie Vidaus reikalų ministerijos direktoriaus 2011 m. vasario 23 d. įsakymo Nr. 1-70 „Dėl ekstremaliųjų situacijų valdymo planų rengimo metodinių rekomendacijų patvirtinimo“ (Priešgaisrinės apsaugos ir gelbėjimo departamento prie Vidaus reikalų ministerijos 2016 m. sausio 14 d. įsakymo Nr. 1-11 redakcija (*Suvestinė redakcija nuo 2020-05-01*)) (toliau –

Rekomendacijos), nuostatomis.

Planas parengtas vadovaujantis Civilinės saugos sistemos valdymo ir veikimo teritoriniu ir veiklos diferencijavimo principais.

Planą parengė: ūkvedė Algimanta Vežbavičienė, +37067881305,
a.vezbaviciene@saltiniomokykla.lt

1.5. Plano aktyvinimas ir atšaukimas

Planą aktyvuoja, atšaukia, vadovauja veiksams ir juos koordinuoja Įstaigos direktorė Vaiva Zubrickienė, +370 678 81305, direktore@saltiniomokykla.lt.

Nesant direktoriaus Planą aktyvuoja, atšaukia, vadovauja veiksams ir juos koordinuoja direktorių vaduojantis asmuo. Jei direktorių niekas nevaduoja, tuomet - ūkvedė Algimanta Vežbavičienė, mob.tel. +370 67881305, a.vezbaviciene@saltiniomokykla.lt.

Gaisro atveju, aktyvavus Įstaigos Ekstremaliųjų situacijų valdymo planą, aktyvuojamas Raseinių Šaltinio progimnazijos darbuotojų veiksmų, kilus gaisrui planas.

2. GRESIANTYS ĮVYKIAI

„Gresiantys įvykiai“ - visi galimi pavojai, nustatyti atlikus Įstaigos galimų pavojų ir ekstremaliųjų situacijų rizikos analizę ir kurių rizika įvertinta kaip labai didelė ar didelė.

Įstaigos galimų pavojų ir ekstremaliųjų situacijų rizikos analizė pateikta Plano 1 priede.

Galimas pavojus	Galimo pavojaus tikimybės (T) įvertinimas balais	Bendras rizikos lygis (R)
Labai didelis ir didelis rizikos lygis		
Gaisras	3	Labai didelis
„Oro pavojus“	3	Didelis
Labai smarkus vėjas, uraganas	3	Didelis
Grasvinimas įvykdyti teroro aktą (sprogmuo, pavojinga medžiaga)	3	Didelis
Pavojingos ar ypač pavojingos žmonių užkrečiamos ligos protrūkis ar epidemija	3	Didelis
Teritorijos ir patalpų užteršimas radioaktyviomis ar pavojingomis cheminėmis medžiagomis	3	Didelis

Šių galimų pavojų valdymas aprašytas Įstaigos Ekstremaliųjų situacijų valdymo plane.

3. PERSPĖJIMO APIE GRESIANTĮ AR SUSIDARIUSĮ ĮVYKĮ ORGANIZAVIMAS IR VEIKSMŲ KOORDINAVIMAS

3.1. PERSPĖJIMO ORGANIZAVIMAS

Šiame skyriuje aprašoma kaip vykdomas Įstaigos darbuotojų, mokinių, lankytojų perspėjimas apie gresiantį pavojų, įvykusį įvykį, ekstremalų įvykį ar susidariusią ekstremaliąją situaciją 2 atvejais:

1. kai pavojus kyla už Įstaigos ribų (sprendimas perspėti ir informuoti darbuotojus ir mokinius priimamas Valstybės ar savivaldybės lygiu);

2. kai pavojus kyla Įstaigoje (sprendimą perspėti darbuotojus ir mokinius priima Įstaigos vadovas, kitas atsakingas asmuo arba atvykęs Gelbėjimo darbų vadovas);

Įstaigoje už perspėjimo ir informavimo apie įvykusį ekstremalų įvykį ar ekstremaliąją situaciją ir jos perdavimą mokyklos atsakingiems asmenims už civilinę saugą yra raštinės administratorė Lina Kutkaitienė. Jai nesant – sekretorė Gerda Giedraitienė.

Įstaigoje už informacijos perdavimą Raseinių rajono savivaldybės parengties pareigūnui, merui, administracijos direktoriui, Švietimo ir sporto skyriaus vedėjui bei Bendrajam pagalbos centrui apie ekstremalų įvykį ar ekstremaliąją situaciją atsakinga direktoriaus pavaduotoja ugdymui Jolanta Stankaitienė. Jai nesant - direktoriaus pavaduotoja ugdymui Nijolė Lukoševičienė.

Perspėjimo ir informavimo priemonės, naudojamos Įstaigoje:

- įstaigos garsinė signalizacija;
- žodžiu, siunčiant pasiuntinius (aptarnaujančio personalo darbuotojus);
- internetu;
- telefonu (mobiliojo, fiksuotojo ryšio).

Darbuotojų ir gyventojų perspėjimas ir informavimas apie įvykį, ekstremalų įvykį, kai pavojus kyla Įstaigos patalpose ar teritorijoje

Darbuotojas, pirmasis pastebėjęs įvykį, ekstremalų įvykį Įstaigos teritorijoje:

- gaisro židinių;
- sprogimą;
- išsiliejusias pavojingas medžiagas;
- pastato ar atskirų konstrukcijų griūtį;
- daiktą, panašų į sprogmenį;
- voką su neaiškios kilmės milteliais;
- asmenį, grasinanti ginklu ar sprogmenimis;
- nukentėjusius Įstaigos darbuotojus ir mokinius (su aiškiais apsinuodijimo, pavojingos

ligos, ar kitais pažeidimo požymiais) nedelsiant apie tai praneša:

1. Įstaigos vadovui;
2. asmeniui, atsakingam už darbuotojų perspėjimą ir informavimą Įstaigoje.

Darbuotojas, atsakingas už perspėjimą ir informavimą Įstaigoje

1. Renka informaciją apie įvykį, įvykio eigą, ją įvertina ir nuolat informuoja Įstaigos vadovą;

2. Atsižvelgdamas į įvykio, ekstremalaus įvykio pobūdį siūlo Įstaigos vadovui, kokias

perspėjimo ir informavimo priemonės panaudoti Įstaigos darbuotojų ir mokinių perspėjimui ir informavimui, parengia informacinį pranešimą.

3. Duoda nurodymus įjungti garsinį signalą arba duoda nurodymus administracijos darbuotojams vykti į vietas ir vykdyti Įstaigos darbuotojų ir mokinių perspėjimą ir informavimą žodžiu.

4. Kartu su Įstaigos vadovais nusprendžia kokios apsaugos priemonės (priklausomai nuo ekstremalaus įvykio pobūdžio - evakavimas į saugią teritoriją ar apsaugos vykdymas Įstaigoje) reikalingos Įstaigos darbuotojams, mokiniams ir lankytojams;

5. Teikia informaciją į įvykio vietą atvykusiam Gelbėjimo darbų vadovui (jei to nepadare asmuo, atsakingas už informacijos priėmimą ir perdavimą);

6. Vykdo Įstaigos darbuotojų, atsakingų už ekstremaliosios situacijos valdymą ir koordinavimą perspėjimą ir iškvietimą;

7. Vykdo kitų Įstaigos atsakingų darbuotojų perspėjimą ir iškvietimą (Įstaigos vadovo nurodymu).

Darbuotojai darbo vietose, išgirdę nurodymą evakuotis, baigia darbą ir vykdo darbuotojų, mokinių ir lankytojų evakavimą.

Evakuojasi į darbuotojų ir mokinių susibūrimo vietą, numatytą veiksmų gaisro atveju plane.

Darbuotojų ir mokinių susibūrimo vieta – zonos progimnazijos kieme šalia pastato, progimnazijos stadione ir amfiteatre.

Detaliau Įstaigos evakavimas ir apsaugos organizavimas aprašyti Plano 5 skyriuje.

Perspėjimas ir informavimas apie įvykį, ekstremalųjį įvykį, ekstremaliąją situaciją kai pavojus kyla už Įstaigos ribų

Apie įvykį, ekstremalųjį įvykį ar susidariusią Valstybės ar savivaldybės lygio ekstremaliąją situacijai, Įstaigos darbuotojai, mokiniai ir lankytojai bus perspėti šiais būdais:

1. Garsiniu signalu „Dėmesio visiems“ perduodama įjungus centralizuoto ir vietinio valdymo sirenas.

2. Garsiniu signalu „Dėmesio visiems“ perduodama panaudojant policijos ir kitų spec.tarnybų automobilių sirenas.

3. Balsu skelbiamą Civilinės saugos signalą perduodama per garsiakalbius ar masines informavimo priemones (informaciją apie įvykį).

4. Trumpąja (korinio transliavimo) žinute į mobiliuosius telefonus.

5. Telefonu, paskambinus miesto savivaldybės administracijos Civilinės saugos specialistui arba savivaldybės Ekstremaliųjų situacijų operacijų centro nariui.

Civilinės saugos garsiniai ir balsu skelbiami signalai, jų reikšmės ir panaudojimo tvarka pateikti Plano 12 priede.

Įstaigos darbuotojų, mokinių ir lankytojų pirminiai veiksmai išgirdus signalą „Dėmesio visiems“ (sirenų gausmą):

1. Įstaigos darbuotojai saugiai baigia bet kokią veiklą ir pasilieka savo darbo vietose (kabinetuose, darbo vietose) laukti tolesnių nurodymų;

2. Įstaigos lankytojai pasilieka padaliniuose į kuriuos jie atvyko (pasilieka su darbuotojais, pas kuriuos jie atvyko), vykdo padalinių vadovų nurodymus.

3. Įstaigos darbuotojai, mokiniai, kurie civilinės saugos signalą „Dėmesio visiems“ išgirdo

būdami Įstaigos teritorijoje - atvyksta į savo darbo ar kitos veiklos vietas.

4. Atsakingi administracijos darbuotojai atvyksta į pasitarimų kambarį (direktoriaus kabinetą) arba kreipiasi telefonu į atsakingą asmenį už perspėjimą ir informavimą informacijos apie susidariusią padėtį ir nurodymų, dėl tolesnių veiksmų, gavimui.

5. Administracijos darbuotojai gavę nurodymus ir informaciją apie susidariusią ekstremaliąją situaciją ir rekomenduojamus veiksmus, vykdo Įstaigos darbuotojų perspėjimą ir informavimą žodžiu.

Įstaigos darbuotojo, atsakingo už perspėjimą ir informavimą veiksmai, išgirdus signalą „Dėmesio visiems“:

Išklauso (gauna) informaciją apie įvykį ir gresiantį pavojų bei rekomendacijas tolesniems veiksams:

- per Lietuvos nacionalinę radiją ir televiziją;
- per vietinius ir regioninius žiniasklaidos transliuotojus;
- specialiųjų tarnybų automobilinius garsiakalbius;
- iš savivaldybės administracijos Civilinės saugos specialistų (telefonu, faksu, elektroniniu paštu);
- iš savivaldybės Ekstremaliųjų situacijų operacijų centro narių (jei bus aktyvuotas).

Savivaldybės administracijos Civilinės saugos specialistų ir kitų Civilinės saugos sistemos subjektų kontaktiniai duomenys pateikti Plano 2 priede.

1. Gautą informaciją apibendrina ir, atsižvelgdamas į ekstremalaus įvykio pobūdį parengia rekomendacijas darbuotojams, mokiniams, kaip išvengti ar patirti kuo mažiau žalos gresiant ar susidarius ekstremaliajai situacijai (Tipinės rekomendacijos, patvirtintos Priešgaisrinės apsaugos ir gelbėjimo departamento prie Vidaus reikalų ministerijos direktoriaus 2010 m. gruodžio 8 d. įsakymu Nr. 1-341, pateiktos Plano 9 priede).

2. Gautą informaciją apie įvykį ir rekomendacijas perduoda Įstaigos vadovams.

3. Atsižvelgdamas į susidariusią ekstremaliąją situaciją, nusprendžia kokias perspėjimo ir informavimo priemones panaudoti Įstaigos darbuotojų ir mokinių perspėjimui ir informavimui.

4. Duoda nurodymus darbuotojams, atvykusiems į pasitarimų kambarį (direktoriaus kabinetą), vykdyti Įstaigos darbuotojų, mokinių perspėjimą ir informavimą.

3.2 BŪTINŲ VEIKSMŲ ĮVYKIO METU VYKDYMO ORGANIZAVIMAS IR KOORDINAVIMAS

Įstaigoje sprendimus dėl pasirengimo ekstremalioms situacijoms ir gelbėjimo darbų organizavimo priima **Įstaigos vadovas** (nesant Įstaigos vadovo, sprendimus priima vadovo funkcijas atliekantis asmuo).

Įstaigos vadovo veiksmai įvykių metu.

Įvykus ekstremaliajam įvykiui ar susidarius ekstremaliajai situacijai, Įstaigos vadovas:

1. Gavęs informaciją apie įvykį nusprendžia dėl:
 - administravimo darbų ir kitos veiklos Įstaigoje nutraukimo;
 - darbuotojų ir mokinių perspėjimo informavimo ir apsaugos priemonių vykdymo;
 - pirminių gelbėjimo ir avarijos likvidavimo darbų organizavimo;

- specialiųjų pajėgų ir tarnybų informavimo ir jų pasitelkimo;
 - savivaldybės administracijos ir kitų atsakingų institucijų informavimo.
2. Duoda nurodymus, privalomus vykdyti Įstaigos darbuotojams:
- nedelsiant nutraukti bet kokią veiklą Įstaigoje (reikalui esant);
 - **gresiant cheminiam užterštumui** - organizuoti skubų Įstaigoje esančių žmonių evakavimą, jų transporto priemonių pašalinimą iš teritorijos;
 - **oro pavojaus ar radiacinio pavojaus atveju** - neleisti žmonėms išeiti į lauką, evakuoti juos į laikinos priedangos patalpas, skubiai užsandarinant langus ir duris, išdalinti žmonėms vienkartinės veido kaukes;
 - **gaisro atveju** – vykdyti darbuotojų evakavimą, organizuoti pirminius gaisro gesinimo darbus;
 - **uragano atveju** - skubiai uždaryti langus ir duris, išjungti elektros energijos tiekimą,
 - sutvirtinti silpnai sutvirtintus objekto statinius, suteikti pirmąją pagalbą nukentėjusiems;
 - **pavojingos užkrečiamos ligos atveju** – skubiai izoliuoti (hospitalizuoti) sergančius žmones, organizuoti darbuotojų medicininį patikrinimą, priklausomai nuo užkrečiamos ligos pobūdžio atlikti patalpų dezinfekciją.
3. Įstaigos vadovas visus veiksmus koordinuoja su atvykusiu **gelbėjimo darbų vadovu**, reikalui esant skiria atsakingą asmenį **dirbti gelbėjimo darbų organizavimo štabe**.
4. Kontroliuoja informaciją civilinės saugos sistemos pajėgoms ir valstybinės priežiūros institucijomis teikimą.
5. Organizuoja Įstaigos materialinių išteklių tikslinį panaudojimą. Materialinių išteklių žinynas pateiktas Plano 3 priede.
6. Kreipiasi pagalbos į Civilinės saugos sistemos pajėgas, jeigu nepakanka savų resursų gelbėjimo darbams atlikti.
7. Kai susidariusio ekstremaliojo įvykio ar ekstremaliosios situacijos mastas viršija Įstaigos darbuotojų galimybes, apie tai pranešama savivaldybės specialiosioms tarnyboms, savivaldybės administracijos Civilinės saugos specialistams ir valstybinės priežiūros institucijoms.
8. Įstaigos vadovas susidariusio ekstremaliojo įvykio ar ekstremaliosios situacijos atveju, materialinių išteklių telkimo klausimu bendradarbiauja ir koordinuoja savo veiksmus su:
- a. Savivaldybės administracijos direktoriumi, savivaldybės Ekstremalių situacijų komisija (jei ji yra sušaukta) ir Ekstremaliųjų situacijų operacijų centru (jeigu yra aktyvuotas);
 - b. Savivaldybės administracijos Civilinės saugos specialistais;
 - c. Priešgaisrine gelbėjimo valdyba (Gelbėjimo darbų vadovu);
 - d. Apskritis vyriausiuoju policijos komisariatu;
 - e. Greitosios medicinos pagalbos stotimi;
 - f. Visuomenės sveikatos centru;
 - g. Radiacinės saugos centru (centro skyriumi);
 - h. Avarinėmis tarnybomis.
- Įvykus avarijai energetinėse ar komunalinėse sistemose, padariniai šalinami iškviečiant komunalinių avarinių tarnybų specialistus.

Ekstremaliųjų įvykių pasekmių šalinimui, pirminių gelbėjimo darbų organizavimui ir koordinavimui **Įstaigos vadovo sprendimu** sukviečiama **Ekstremaliųjų situacijų valdymo grupė (ESV grupė)**.

Įstaigos direktorius	Grupės vadovas Atsakingas už informacijos pateikimą žiniasklaidai Atsakingas už ekstremalaus įvykio eigos, kitų civilinės saugos priemonių įstaigoje prognozavimą, veiksmų koordinavimą
Raštinės administratorė	Atsakingas už darbuotojų, mokinių perspėjimą ir informavimą apie ekstremaliųjų įvykių ar susidariusią ekstremalią situaciją įstaigoje
Direktoriaus pavaduotojas ugdymui	Atsakingas už informacijos apie įvykių įstaigoje perdavimą (pastovų teikimą) civilinės saugos sistemos subjektams (savivaldybės administracijai, esant būtinumui Nacionaliniam visuomenės sveikatos centrai ar kitoms institucijoms)
Ūkvedys	Atsakingas už komunikacijų atjungimą ekstremaliųjų įvykių atvejais Atsakingas už darbuotojų, mokinių saugumo užtikrinimą evakavimo vietose, patalpų sandarinimo darbus, materialinių techninių aprūpinimą likviduojant ekstremalaus įvykio pasekmes
Visuomenės sveikatos priežiūros specialistas	Atsakingas už pirmosios pagalbos teikimo organizavimą nukentėjusiems įvykio, ekstremalaus įvykio metu

Atsakingi asmenys (ESV grupės personalinė sudėtis ir kontaktai) pateikti Plano 6 priede.

ESV grupės darbo vieta – direktoriaus kabinetas arba kita direktoriaus nurodyta saugi darbo vieta.

Pastabos:

ESV grupės vadovo sprendimu, atsižvelgiant į įvykio, ekstremalaus įvykio, ar ekstremaliosios situacijos pobūdį, dirbti grupėje gali būti pakviesti kiti Įstaigos atsakingi darbuotojai.

Įvykio, ekstremalaus įvykio Įstaigoje metu, kai į Įstaigą atvyksta Civilinės saugos sistemos pajėgos, visi veiksmai ir priimami sprendimai yra derinami su Gelbėjimo darbų vadovu.

ESV grupė atlieka šias funkcijas:

1. pagal kompetenciją įgyvendina Įstaigos vadovo sprendimus ekstremaliųjų situacijų prevencijos klausimais;
2. pagal kompetenciją renka, analizuoja ir vertina duomenis ir informaciją apie įvykių, ekstremaliųjų įvykių, gresiančią ar susidariusią ekstremaliąją situaciją, prognozuoja jų eigą ir mastą, numato civilinės saugos priemones ir gelbėjimo veiksmus;
3. organizuoja Įstaigos darbuotojų ir mokinių perspėjimą ir informavimą apie įvykių, ekstremaliųjų įvykių ar ekstremaliąją situaciją, galimus padarinius, jų šalinimo priemones ir

apsisaugojimo nuo ekstremaliosios situacijos būdus;

4. keičiasi informacija su savivaldybės civilinės saugos specialistais ir Civilinės saugos sistemos gelbėjimo darbų vadovu analizuodami, vertindamas įvykio, ekstremaliojo įvykio ar ekstremaliosios situacijos eigą;

5. organizuoja ir koordinuoja darbuotojų telkimą įvykių, ekstremaliųjų įvykių ar ekstremaliųjų situacijų likvidavimo, padarinių šalinimo, Įstaigos turto gelbėjimo metu;

6. organizuoja ir koordinuoja materialinių išteklių, kurie gali būti panaudoti įvykiui, ekstremaliajam įvykiui ar ekstremaliajai situacijai likviduoti, padariniams šalinti, Įstaigos veiklai palaikyti ar atkurti, telkimą;

7. koordinuoja Įstaigos darbuotojų veiksmus įvykių, ekstremaliųjų įvykių ir ekstremaliųjų situacijų metu;

8. teikia Įstaigos vadovui pasiūlymus dėl reikiamų žmogiškųjų resursų, finansinių ir kitų materialinių išteklių racionalaus ir veiksmingo panaudojimo ekstremaliosios situacijos padariniams šalinti;

9. savivaldybės administracijos nustatyta tvarka informuoja savivaldybės administracijos direktorių apie gresiantį ar įvykusį įvykį, ekstremalų įvykį Įstaigoje;

10. registruoja gautą ir perduodamą informaciją apie įvykį, ekstremalų įvykį.

Darbų organizavimas ir koordinavimas gaisro Įstaigoje atveju.

Pirminiai gaisro gesinimo ir gelbėjimo darbai vykdomi vadovaujantis Įstaigos Darbuotojų veiksmų, kilus gaisrui planu. (Plano 7 priedas).

– ESV grupės nariai, gavę informaciją apie ekstremalų įvykį atvyksta į grupės darbo vieta.

– Organizuoja ir koordinuoja evakavimo, gaisro likvidavimo, pasekmių šalinimo, gelbėjimo ir kitus neatidėliotinus darbus;

– Apie įvykį praneša Bendrajam pagalbos centrui tel. 112 (atsakingas už informacijos priėmimą ir perdavimą);

– Perspėja ir informuoja Įstaigos darbuotojus, mokinius ir lankytojus;

– Informuoja Įstaigos vadovą;

– Skubiai iš incidento vietos ir, esant būtinumui iš Įstaigos teritorijos, organizuoja evakavimą į susibūrimo vietą:

– Organizuoja pirmosios medicininės pagalbos suteikimą sužeistiesiems;

– Apie įvykį informuoja savivaldybės administracijos civilinės saugos specialistus;

– Esant būtinumui iškviečia elektros tinklų, vandentiekio ir kitas avarines tarnybas;

– Esant būtinumui teikia informaciją incidento likvidavimo štabui apie gaisro aplinkybes (ar nėra degančiose patalpose žmonių, chemiškai ar sprogimui pavojingų medžiagų, radioaktyvių medžiagų), konsultuoja gesinimo darbų vadovą apie degančio patalpų ypatumus, skiria į pagalbą darbuotojus gesinimui ir materialinių vertybių evakavimui.

– Esant būtinumui siunčia Įstaigos atstovą dirbti priešgaisrinės gelbėjimo tarnybos gelbėjimo darbų organizavimo štabe.

Darbų organizavimas ir koordinavimas labai smarkaus vėjo, uragano atveju.

– ESV grupės nariai, gavę informaciją apie artėjantį pavojingą stichinį arba katastrofinį meteorologinį reiškinį atvyksta į grupės darbo vietą;

– Informuoja darbuotojus apie rekomenduojamas ir numatomas apsaugos priemones. (Tipinės rekomendacijos pateiktos Plano 10 priede);

– Vykdo pasirengimo pavojingų stichinių arba katastrofinių meteorologinių reiškinių darbus (nurodo uždaryti langus ir duris, išjungti nereikalingus elektros prietaisus, automobilių

nelaikyti po medžiais ar šalia lengvų konstrukcijų, nesėdėti arti langų, sutvirtinti silpnai sutvirtintus statinius ir kt.);

- Koordinuoja pasirengimo pavojingų stichinių arba katastrofinių meteorologinių reiškinių pasekmių šalinimo, gelbėjimo ir kitus neatidėliotinus darbus;
- Reikalui esant organizuoja apsaugą kolektyvinės apsaugos vietose;
- Apie pavojingų stichinių arba katastrofinių meteorologinių reiškinių sukeltus padarinius praneša savivaldybės administracijos Civilinės saugos specialistams;
- Organizuoja pirmos medicinos pagalbos suteikimą sužeistiesiems ir, esant būtinybei, iškviečia medikus.

Darbų organizavimas ir koordinavimas pavojingos ar ypač pavojingos žmonių užkrečiamos ligos protrūkio ar epidemijos (pandemijos) atveju.

- ESV grupės nariai, gavę informaciją apie pavojingos ar ypač pavojingos žmonių užkrečiamos ligos protrūkį Įstaigoje, atvyksta į grupės darbo vieta;
- Apie ypač pavojingos ligos atvejį Įstaigoje praneša Bendrajam pagalbos centrui 112 ir Nacionaliniam visuomenės sveikatos centrui;
- Sukviečia Įstaigos vadovaujančių darbuotojų pasitarimą (atsakingas: ESV grupės vadovas);
- Priklausomai nuo užkrečiamos ligos pobūdžio organizuoja patalpų dezinfekciją;
- Diegia kitas infekcijos, epidemijos ar pandemijos kontrolės priemones pagal Nacionalinio visuomenės sveikatos centro, savivaldybės ar valstybės Operacijų vadovų nurodymus, Pasaulinės sveikatos organizacijos rekomendacijas;

Darbų organizavimas ir koordinavimas grasinimo įvykdyti teroro aktą (rastas sprogmuo, pavojinga medžiaga), teritorijos ir patalpų užteršimo pavojingomis cheminėmis medžiagomis atvejais.

- ESV grupės nariai, gavę informaciją apie ekstremalųjį įvykį atvyksta į grupės darbo vietą;
- Apie įvykį praneša Bendrajam pagalbos centrui tel. 112 (atsakingas už informacijos priėmimą ir perdavimą);
- Informuoja Įstaigos vadovą;
- Perspėja ir informuoja Įstaigos darbuotojus, mokinius ir lankytojus;
- Atvykus policijos pareigūnams, informuoja juos apie grasinimo (pavojaus) aplinkybes, konsultuoja policijos pareigūnus apie Įstaigos ypatumus, skiria į pagalbą darbuotojus materialinių vertybių evakavimui.
- Dirba incidento likvidavimo darbų organizavimo štabe;
- Apie įvykį informuoja savivaldybės administracijos civilinės saugos specialistus;
- Esant būtinumui organizuoja ir koordinuoja, pasekmių šalinimo, gelbėjimo ir kitus neatidėliotinus darbus;
- Esant būtinumui iškviečia elektros tinklų, vandentiekio ir kitas avarines tarnybas.

Darbų organizavimas ir koordinavimas „Oro pavojaus“ atveju.

- ESV grupės nariai, išgirdę civilinės saugos signalą „Dėmesio visiems“ (sirenų gausmą) ir „Oro pavojaus“ atvyksta į grupės darbo vieta;
- Vykdo pasirengimo Oro pavojui darbus (nurodo parengti priedangas uždaryti langus ir duris, išjungti nereikalingus elektros prietaisus, sutvirtinti silpnai sutvirtintus statinius ir kt.);
- Duoda nurodymus darbuotojams vykdyti apsaugą kolektyvinės apsaugos vietose, kitose numatytose priedangose (rūsyje, pirmame aukšte). (Tipinės rekomendacijos pateiktos Plano 9 priede);

- Organizuoja apsaugą kolektyvinės apsaugos vietose;
- Koordinuoja pasirengimo Oro pavojaus pasekmių šalinimo, gelbėjimo ir kitus neatidėliotinus darbus;
- Apie Oro pavojaus sukeltus padarinius praneša savivaldybės administracijos Civilinės saugos specialistams;
- Organizuoja pirmos medicinos pagalbos suteikimą sužeistiesiems ir, esant būtinybei, iškviečia medikus.

4. INFORMACIJOS APIE ĮVYKĮ GAVIMO IR PERDAVIMO TVARKA

Šiame skyriuje pateikiama informacijos perdavimo ir informacijos keitimosi tvarka apie įvykius, ekstremaliuosius įvykius ar susidariusias ekstremaliasias situacijas su:

- a. Bendrojo pagalbos centro pareigūnais (**112**);
- b. Savivaldybės administracijos Civilinės saugos specialistais;
- c. Savivaldybės Ekstremaliųjų situacijų Operacijų centro darbo grupėmis;
- d. Priešgaisrinės gelbėjimo valdybos pareigūnais;
- e. Kitų civilinės saugos sistemos pajėgų ir suinteresuotų institucijų pareigūnais.

Už informacijos apie įvykius, ekstremalius įvykius ar susidariusias ekstremaliasias situacijas perdavimą ir priėmimą Įstaigoje atsakingas direktoriaus pavaduotojas ugdymui, jam nesant – raštinės administratorė.

Asmuo, atsakingas už informacijos priėmimą ir perdavimą valdo informaciją apie įvykusį ekstremalų įvykį (kaupia, registruoja, apibendrina, pateikia atsakingoms institucijoms, Įstaigos vadovui) **gresiant įvykiui, įvykio metu, reaguojant į įvykį ir šalinant įvykio pasekmes.**

Informacija apie ekstremalų įvykį Įstaigos teritorijoje savivaldybės administracijai perduodama kai prognozuojama, kad įvykis gali pasiekti, įvykis pasiekia arba viršija Vyriausybės patvirtintus ekstremalaus įvykio kriterijus. (*TAR 2015-10-15, i. k. 2015-15200*).

Informaciją apie įvykį, ekstremalų įvykį ar ekstremaliąją situaciją Įstaigoje Savivaldybės administracijoje priima ir perduoda Savivaldybės darbuotojas, atliekantis savivaldybės parengties pareigūno funkcijas tel. nr. : (8 428) 70526.

Asmuo, atsakingas už informacijos perdavimą ir priėmimą pirminę informaciją apie įvykį Įstaigoje nedelsiant telefonu pateikia:

- Bendrajam pagalbos centrui, telefonu 112;
- Savivaldybės administracijos civilinės saugos specialistams.

Apibendrintą informaciją apie įvykį telefonu ar elektroniniu paštu pateikia:

- Savivaldybės administracijos civilinės saugos specialistams;
- Priešgaisrinei gelbėjimo valdybos Civilinės saugos skyriui (Jiems pareikalavus).
- Kitiems Civilinės saugos sistemos subjektams (jiems pareikalavus):
- Savivaldybės Ekstremaliųjų situacijų komisijai;
- Savivaldybės Ekstremaliųjų situacijų operacijų centrui;
- Radiacinės saugos centrui;
- Nacionaliniam visuomenės sveikatos centrui;
- Aplinkos apsaugos agentūrai;
- Kitiems CSS subjektams.

Atsakingų institucijų ir pareigūnų, kuriems perduodama ir su kuriais keičiamasi informacija, kontaktiniai duomenys pateikti Plano 2 priede.

Pateikiami šie duomenys:

- trumpas įvykio, gresiančio ar įvykusio ekstremaliojo įvykio apibūdinimas (laikas, adresas, objektas, informacijos šaltinis, priežastys, prognozė);
- priimti sprendimai, planuojami ar atlikti pirminiai veiksmai;
- esami ir galimi pavojai Įstaigos darbuotojų, mokinių ir lankytojų gyvybei arsveikatai, esami ir galimi pavojai Įstaigos turtui ir aplinkai;
- Įstaigoje vykdomos darbuotojų, mokinių ir lankytojų apsaugos priemonės, reikalingi materialiniai resursai, iškilusios problemos.

5. ĮSTAIGOS DARBUOTOJŲ, MOKINIŲ IR LANKYTOJŲ APSAUGAGRESIANT AR SUSIDARIUS ĮVYKIUI

Apsaugos organizavimo Įstaigoje principai.

Apsaugos priemonės	Pavojai	Sprendimus priima
Apsauga kolektyvinės apsaugos vietoje	Oro pavojus. Pavojingų medžiagų koncentracijos ar radiacijos lygio laikinas padidėjimas lauke Labai smarkus vėjas, uraganas, škvalas	Įstaigos vadovas arba jo įgaliotas asmuo
Dalinis evakavimas iš patalpų (darbuotojai, mokiniai ir lankytojai evakuojami į kitas patalpas ar į kitą aukštą ar į nurodytą susirinkimo vietą pastate)	Lokalus gaisras, vokus su neaiškios kilmės medžiagomis, įtartinas radinys	Gelbėjimo darbų vadovas Įstaigos vadovas arba jo įgaliotas asmuo
Pilnas (skubus) evakavimas iš pastatų (evakavimas iš vieno ar visų pastatų į numatytą susirinkimo vietą saugioje teritorijoje)	Gaisras, sprogimas (sprogimo grėsmė), kovinių nuodingų medžiagų panaudojimas. Grasinimas įvykdyti teroro aktą, teroro aktas	Gelbėjimo darbų vadovas Įstaigos vadovas arba jo įgaliotas asmuo
Evakavimas iš teritorijos	Masiniai neramumai, kariniai veiksmai, rastas galingas sprogmuo teritorijoje, kurioje randasi Įstaiga, Pavojingų medžiagų koncentracijos ar radiacijos lygio ilgalaikis padidėjimas lauke	Savivaldybės administracijos direktorius Karo komendantas Įstaigos vadovas

5.1. Įstaigos darbuotojų, mokinių ir lankytojų evakavimo organizavimas.

Skubus Įstaigos evakavimo organizavimas Įstaigos vadovo ar Gelbėjimo darbų vadovo sprendimu.

Skubus Įstaigos darbuotojų ir gyventojų evakavimas iš Įstaigos pastatų vykdomas vadovaujantis šio Plano nuostatomis, Veiksmų, kilus gaisrui planu (Plano 7 priedas), evakuacijos iš patalpų planuose nurodytais maršrutais.

Skubus Įstaigos darbuotojų, gyventojų ir lankytojų evakavimas iš Įstaigos pastatų vykdomas į darbuotojų susitelkimo vietas. Susitelkimo vietos pateiktos Plano 4 priede.

Esant nepalankios oro sąlygoms evakavimas būtų vykdomas į artimiausią savivaldybės Kolektyvinį apsaugos statinį.

Įstaigos vadovo ar Gelbėjimo darbų vadovo sprendimas vykdyti darbuotojų ir mokinių evakavimą iš Įstaigos pastatų perduodamas Plano 3.2 skyriuje aprašyta tvarka.

Darbuotojai, išgirdę garso signalą ar žodinį nurodymą „Skelbiamas skubus evakavimas“:

- saugiai baigia bet kokią veiklą (uždaro langus, išjungia elektros prietaisus, uždaro, bet neužrakina duris, pasiima būtiniausius asmeninius daiktus,
- evakavimo iš pastato schemose nustatytais maršrutais išeina iš pastatų;
- Įstaigos darbuotojai iš darbo vietos išeina paskutiniai, įsitikinę, kad patalposenielieka nei vieno mokinio;
- visi vyksta saugiu maršrutu į susitelkimo vietą;
- susitelkimo vietoje pagal sąrašą sutikrinami mokiniai ir/ar pavaldūs darbuotojai;
- apie sutikrinimo rezultatus informuoja Įstaigos vadovus arba atvykusį Gelbėjimo darbų vadovą;
- vykdo kitus Įstaigos vadovų ar Gelbėjimo darbų vadovo nurodymus.

Skubus Įstaigos darbuotojų ir mokinių evakavimas iš pastato į **susitelkimo vietą** vykdomas:

- Gaisro ar sprogimo pastatuose atveju;
- Nustačius ar įtarus, kad patalpose pasklido pavojingos nuodingos medžiagos;
- Įstaigos teritorijoje aptikus radiacijos šaltinį;
- Gavus pranešimą apie teroristinio išpuolio grėsmę;
- Įvykus teroristiniam išpuoliui (įkaitų paėmimui);
- Sugriuvus pastatams ar atskiroms pastato konstrukcijoms;
- Rodus sprogmenį Įstaigos patalpose ar Įstaigos teritorijoje.

Patalpų parengimą evakavimui (įvadinių sklendžių užsukimą, elektros energijos, šilumos tiekimo išjungimą) organizuoja ūkvedys.

Už Įstaigos materialinių vertybių ir svarbių duomenų išsaugojimą paskelbus evakavimą atsakingi darbuotojai, kurie kasdieninėje veikloje disponuoja duomenimis ir materialinėmis vertybėmis. Esant galimybei materialinės vertybės ir svarbūs duomenys (kompiuterinės laikmenos ar dokumentų bylos išnešamos į saugią vietą.

Materialinių vertybių ir duomenų apsaugos darbus koordinuoja ESV grupės vadovas.

5.2. Aprūpinimo asmeninės apsaugos priemonėmis organizavimo tvarka

Didelių pramoninių avarių, užkrečiamųjų ligų protrūkio, epidemijos, pandemijos ar kitų nelaimių atvejais žmonėms apsaugoti yra naudojamos asmeninės apsaugos priemonės. Šių priemonių paskirtis – apsaugoti žmones nuo ligas sukeliančių virusų ar bakterijų, radioaktyviųjų, cheminių medžiagų, kad jos nepatektų į kvėpavimo takus ir ant odos.

Asmeninės apsaugos priemonės kaupiamos Įstaigoje jas įsigyjant savo lėšomis, saugant ir išduodant darbuotojams Įstaigos vadovo nurodymu.

Asmeninių apsaugos priemonių, kurios būtų naudojamos darbuotojų apsaugai

bendruoju pagalbos telefonu 112.

Įstaiga turi 7 (septynis) pirmosios pagalbos rinkinius. Jų laikymo vietos pažymėtos specialiu ženklu.

Jei ekstremalaus įvykio Įstaigoje metu būtų daug nukentėjusių ir sužeistų, jie būtų gabenami į sporto salės patalpas. Šiose patalpose nukentėję būtų rūšiuojami, jiems būtų teikiama būtinoji pagalba ir iš čia vykdomas transportavimas į stacionarias gydymo įstaigas.

6. GRESIANČIŲ AR ĮVYKUSIŲ ĮVYKIŲ LIKVIDAVIMO IR JŲ PADARINIŲ ŠALINIMO ORGANIZAVIMAS IR KOORDINAVIMAS

Vadovaujantis Priešgaisrinės apsaugos ir gelbėjimo departamento prie Vidaus reikalų ministerijos direktoriaus 2014 m. sausio 30 d. įsakymu Nr. 1-37 „Dėl Kriterijų ūkio subjektams ir kitoms įstaigoms, kurių vadovai turi organizuoti ekstremaliųjų situacijų valdymo planų rengimą, derinimą ir tvirtinimą, ir ūkio subjektams, kurių vadovai turi sudaryti ekstremaliųjų situacijų operacijų centrą, patvirtinimo“ patvirtintus Kriterijus ūkio subjektams ir kitoms įstaigoms, kurių vadovai turi organizuoti ekstremaliųjų situacijų valdymo planų rengimą, derinimą ir tvirtinimą, ir ūkio subjektams, kurių vadovai turi sudaryti ekstremaliųjų situacijų operacijų centrą, Įstaiga nesudaro Ekstremaliųjų situacijų operacijų centro bei nesteigia avarių likvidavimo darbus atliekančių padalinių.

Įstaigos Ekstremaliųjų situacijų valdymo grupės darbo organizavimo tvarka, veiksmų koordinavimas įvykus įvykiui, ekstremaliajam įvykiui, susidarius ekstremaliajai situacijai pateikti Plano 3 skyriuje. Atsakingų darbuotojų veiksmų, įvykus įvykiui, ekstremaliajam įvykiui, atmintinė pateikta Plano 11 priede. Kalendorinis veiksmų planas pateiktas Plano 12 priede.

7. SAVIVALDYBĖS EKSTREMALIŲJŲ SITUACIJŲ VALDYMO PLANE NURODYTŲ UŽDUOČIŲ VYKDYMO ORGANIZAVIMAS.

Įvedus civilinės saugos ir gelbėjimo sistemos sustiprintą padėtį ar karo padėtį Lietuvoje, savivaldybės administracijos direktoriaus ar Karo komendanto sprendimu Raseinių Šaltinio progimnazijoje stabdoma veikla ir parengiamos numatytos kolektyvinės apsaugos statinio patalpos gyventojams priimti (užsandarinamos durys, ventiliacijos angos ir kitos ertmės, jos užtaisomos bet kokiomis turimomis medžiagomis: maišais su žemėmis, polietileno plėvele, lipnia juosta ir t.t.)

Rengiant Raseinių Šaltinio progimnazijos patalpas gyventojų apsaugai vadovaujamosi Priešgaisrinės apsaugos ir gelbėjimo departamento prie Vidaus reikalų ministerijos direktoriaus 2015 m. gruodžio 31 d. įsakymu Nr. 1-406 patvirtintomis kolektyvinės apsaugos statinio paruošimo evakuotiems gyventojams apsaugoti rekomendacijomis.

Veiksmai, gavus iš savivaldybės administracijos direktoriaus nurodymą Raseinių Šaltinio progimnazijai priklausančias (valdomas) patalpas, pritaikyti gyventojų kolektyvinei apsaugai:

Veiksmai	Atsakingi vykdytojai	Pastabos
Sprendimo nutraukti ugdymo procesą ir pradėti Raseinių Šaltinio progimnazijos patalpų pertvarkymo į kolektyvinės apsaugos statinius priėmimas	Savivaldybės administracijos direktorius Raseinių Šaltinio progimnazijos vadovas	Nedelsiant gavus savivaldybės administracijos direktoriaus reikalavimą

ekstremaliųjų situacijų metu, Įstaiga neturi.

Asmeninių apsaugos priemonių įsigijimas planuojamas Įstaigos Ekstremaliųjų situacijų prevencijos priemonių plane. Už šių priemonių įsigijimą atsakingas **Įstaigos vadovas**.

Už asmeninių apsaugos priemonių įsigijimo, išdavimo organizavimą gresiant ar susidarius ekstremaliajai situacijai atsakingas **darbuotojas, atsakingas už civilinę saugą**.

Rekomendacijos kaip pasigaminti ir naudoti marlės-vatos ar vien marlės kaukę pateiktos

Plano 14 priede.

5.3. Kolektyvinės apsaugos statiniai ir jų panaudojimo galimybės

Visų Įstaigos darbuotojų ir mokinių apsaugą priklausomai nuo ekstremaliosios situacijos pobūdžio, numatoma organizuoti esamose salėse bei bendro naudojimo erdvėse patalpose.

Oro pavojaus atveju apsaugą numatoma organizuoti pastato rūsyje.

Įstaigos darbuotojų ir mokinių apsauga **kolektyvinės apsaugos vietoje** vykdoma:

- **Esant „Oro pavojui“**
- Esant uragano pavojui;
- Esant radiacinės taršos grėsmei (vadovaujantis Priešgaisrinės apsaugos ir gelbėjimo departamento, savivaldybės administracijos, Radiacinės saugos centro specialistų rekomendacijomis);
- Esant kitoms grėsmėms (vadovaujanti civilinės saugos sistemos atsakingų institucijų rekomendacijomis);
- Esant kitoms grėsmėms **Įstaigos vadovo arba savivaldybės administracijos direktoriaus sprendimu**.

Kaip patalpas parengti ir naudoti darbuotojų ir mokinių apsaugai, priklausomai nuo susidariusios ekstremaliosios situacijos, nurodo **Įstaigos vadovas**.

Už patalpų sandarinimui reikalingų medžiagų pateikimą, sandarinimo darbų organizavimą ir irkoordinavimą **atsakingas ESV grupės vadovas**.

Patalpų sandarinimo darbus vykdo Įstaigos darbuotojai.

Darbuotojai ir mokiniai, gavę nurodymą slėptis, saugiai baigia bet kokią veiklą ir vyksta į nurodytą kolektyvinės apsaugos vietą ir vykdo Įstaigos vadovų nurodymus.

Darbuotojų ir mokinių, atvykusių į kolektyvinės apsaugos vietą, priėmimą, laikiną apsaugą, medicinos ir kitos pagalbos teikimą organizuoja ir koordinuoja **Įstaigos ESV grupės nariai**.

Dėl ilgalaikio Įstaigos darbuotojų ir mokinių apsaugos organizavimo ir tolesnių veiksmų, **Įstaigos vadovas** kreipiasi į savivaldybės ekstremaliųjų situacijų operacijų centro koordinatorių ar į miesto savivaldybės administracijos **Civilinės saugos specialistus**.

5.4. Pirmosios pagalbos teikimo darbuotojams, mokiniams, ir lankytojams, nukentėjusiems įvykių metu, organizavimas.

Pirmoji pagalba nukentėjusiems darbuotojams ar mokiniams teikiama įvykio vietoje. Pirmąją pagalbą nukentėjusiems suteiks Įstaigos Visuomenės Sveikatos priežiūros padalinio darbuotojai, kurie yra apmokyti ir turi tai patvirtinančius pažymėjimus. Įstaigos darbuotojams keliami reikalavimai, kad kasdieniniame darbo režime ar susidariusių įvykių, ekstremaliųjų įvykių ar ekstremaliosios situacijos atveju sugebėtų ir būtų pasirengę suteikti pirmąją medicinos pagalbą nukentėjusiems bendradarbiams ir mokiniams. Esant rimtesniam sužeidimui kviečiami medikai

Raseinių Šaltinio progimnazijos patalpų parengimas kolektyvinei gyventojų apsaugai	Raseinių Šaltinio progimnazijos vadovas, Raseinių Šaltinio progimnazijos techninis ir pedagoginis personalas	Materialinį – techninį ir trūkstantą žmogiškųjų resursų aprūpinimą užtikrina savivaldybės Gyventojų evakavimo priėmimo komisija
Evakuotų gyventojų priėmimas ir laikinas apgyvendinimas	Raseinių Šaltinio progimnazijos techninis ir pedagoginis personalas	Socialinį, buitinį, medicininį gyventojų aprūpinimą užtikrina savivaldybės civilinės saugos sistemos subjektai

Kolektyvinio apsaugos statinio planas su pažymėtomis gyvenamosiomis, sanitarinėmis, maitinimo, maisto ruošimo patalpomis pateiktas Plano 13 priede.

8. VEIKLOS TĘSTINUMO UŽTIKRINIMAS

Alternatyvi veiklos vieta Įstaigai veiklai nenumatoma.

Veiklos atnaujinimas. Pasibaigus ekstremaliajai situacijai, Įstaigos veiklos atnaujinimui būtina:

1. Atlikti teritorijos ir patalpų švarinimo darbus;
2. Pakeisti pažeistus įrengimus, įrenginius, vamzdynus, armatūrą ir suremontuoti pažeistas pastatų konstrukcijas;
3. Atstatyti pažeistus elektros, ryšių ir komunalinius tinklus;
4. Gauti valstybinės priežiūros institucijų leidimą atnaujinti Įstaigos veiklą;
5. Informuoti valstybinės priežiūros institucijas apie veiklos atnaujinimą.

Ekstremaliųjų situacijų atvejais, aprūpinimą vandeniu, elektros energija, šilumine energija organizuoja ir koordinuoja Savivaldybės administracija.

Įstaigoje ekstremaliųjų situacijų padarinių šalinimo darbus koordinuoja ir organizuoja **Įstaigos ESV grupė**.

Sanitarinio švarinimo organizavimas. Cheminio ar radiacinio Įstaigos teritorijos užterštumo atvejais, žmonių sanitarinis švarinimas atliekamas (taršos pašalinimas nuo kūno, perrengimas švariais drabužiais) **Įstaigos buitinėse patalpose**.

Sanitarinis švarinimas atliekamas asmeniškai ir savarankiškai kiekvieno asmens, patekusio užterštą teritoriją.

Sanitarinio švarinimo materialinį techninį aprūpinimą organizuoja Įstaigos ESV grupės vadovas.

Nesant galimybei sanitarinį švarinimą organizuoti Įstaigos teritorijoje, sanitarinis švarinimas atliekamas Savivaldybės administracijos direktoriaus numatytose vietose, esant reikalui gali būti panaudoti ir mobilūs dezaktyvavimo punktai.

Aplinkos atstatymo priemonės. Priklausomai nuo ekstremalaus įvykio pobūdžio parenkamos reikalingos aplinkos atstatymo priemonės, kurių tinkamumą ir tikslingumą apsprendžia Įstaigos vadovas, esant reikalui, konsultuodamasis su atitinkamos srities specialistais.

9. BAIGIAMOSIOS NUOSTATOS

Plano tikslinimas, atnaujinimas:

– plano tikslinimas – plane esančios informacijos pakeitimas ir (ar) papildymas. Ilgainiui gali keistis Įstaigos darbuotojai, jų telefonų numeriai, materialinių išteklių suvestinėse, schemose pateikti duomenys ir t. t. Tikslinimo procedūra atliekama ne rečiau kaip vieną kartą per metus.

– plano atnaujinimas – procesas, kai planas yra peržiūrimas iš esmės. Jį rekomenduojama atlikti vieną kartą per 3 metus arba anksčiau, atsižvelgiant į Įstaigos civilinės saugos sistemos parengčiai užtikrinti įtaką turinčius veiksnius (pvz., įvykus įvykiui, po civilinės saugos pratybų,

– atsiradus naujiems pavojams, pasikeitus civilinę saugą reglamentuojantiems teisės aktams, pertvarkius ar modernizavus įrenginius, technologinius procesus ar įvykus kitiems pokyčiams, didinantiems galimų įvykių riziką ir mažinantiems darbuotojų saugumą). Plano atnaujinimai turi būti suderinti su institucijomis, įtrauktomis į planą.

**RASEINIŲ ŠALTINIO
PROGIMNAZIJOS**

**EKSTREMALIŲJŲ
SITUACIJŲ VALDYMO
PLANO**

PRIEDAI

I. BENDROSIOS NUOSTATOS

1.1. Rizikos analizės tikslas

Raseinių Šaltinio progimnazijos (toliau – Įstaiga), galimų pavojų ir ekstremaliųjų situacijų rizikos analizė atlikta vadovaujantis metodinėmis rekomendacijomis (toliau – Rekomendacijos), patvirtintomis Priešgaisrinės apsaugos ir gelbėjimo departamento prie Vidaus reikalų ministerijos direktoriaus 2011 m birželio 2 d. įsakymu Nr. 1-189.

Galimų pavojų ir ekstremaliųjų situacijų rizikos analizės (toliau – rizikos analizė) tikslas – nustatyti galimus pavojus, įvertinti ekstremaliųjų situacijų rizikos (toliau – rizika) lygį ir numatyti rizikos valdymo priemones: sumažinti galimų pavojų kilimo tikimybę, galimus padarinius ir pagerinti didelės rizikos ekstremaliųjų įvykių ir ekstremaliųjų situacijų valdymo galimybes.

1.2. Rizikos analizės etapai

Rizikos analizė buvo atlikta šiais etapais:

1. Nustatyti galimi pavojai.
2. Atliktas rizikos vertinimas.
3. Nustatytas rizikos lygis ir jos priimtumas (priimtina ar nepriimtina).

Buvo taikyti praktikoje naudojami kiekybiniai ir kokybiniai rizikos vertinimo metodai ir kriterijai.

Duomenys, gauti atlikus rizikos analizę, bus naudojami:

1. Rengiant Įstaigos Ekstremaliųjų situacijų prevencijos priemonių planą.
2. Rengiant Įstaigos Ekstremaliųjų situacijų valdymo planą.

1.2. Pagrindinės sąvokos

Rekomendacijose vartojamos sąvokos atitinka Lietuvos Respublikos civilinės saugos įstatyme (Žin., 1998, Nr. 115-3230; 2009, Nr. 159-7207) ir kituose teisės aktuose vartojamas sąvokas.

Galimų pavojų ir ekstremaliųjų situacijų rizikos analizė - tai procedūrų sistema, skirta galimų pavojų ir ekstremaliųjų situacijų rizikos šaltinių nustatymui bei įvertinimui.

Galimas pavojus - objektas ar reiškiny, esant tam tikroms aplinkybėms galintis kelti grėsmę gyventojų gyvybei ar sveikatai, turtui ir (arba) aplinkai.

Rizika - tikimybė įvykio, galinčio įvykti per tam tikrą laiko tarpą, ir turėti nepageidaujamų pasekmių darbuotojų ir mokinių gyvybei ar sveikatai, turtui ir (arba) aplinkai.

Rizikos lygis - tai santykinė rizikos lygio išraiška, nustatyta rizikos vertintojų bendra nuomone, kuri parodo, kiek vienas rizikos šaltinis pavojingesnis kitų atžvilgiu.

Priimtina rizika - rizikos lygis, dėl kurio nebūtina numatyti prevencijos priemonių ir jų valdymo.

Labai didelė ar didelė rizika - rizikos lygis, dėl kurio reikėtų atkreipti dėmesį ir sustiprinti pasirengimą ekstremaliosioms situacijoms bei numatyti prevencines priemones joms išvengti.

II. GALIMŲ PAVOJŲ NUSTATYMAS

Galimi pavojai nustatyti remiantis moksliniais, statistiniais, istoriniais duomenimis, specialistų ir ekspertų vertinimais, Lietuvos ir kitų šalių patirtimi, analizuojamos aplinkos apžiūra, įvykių modeliavimu, taip pat Ekstremalių įvykių kriterijais, patvirtintais Lietuvos Respublikos Vyriausybės 2006 m. kovo 9 d. nutarimu Nr. 241 (Lietuvos Respublikos Vyriausybės 2015 m. spalio 14 d. nutarimo Nr. 1063 redakcija).

Galimas pavojus suprantamas kaip galimų įvykių, ekstremaliųjų įvykių, ekstremaliųjų situacijų keliama grėsmė Įstaigos darbuotojų, mokinių gyvybei ar sveikatai, turtui ir (arba) aplinkai.

Pirmiausia nustatyti visi galimi gamtiniai ir žmogaus veiklos sukelti pavojai, kurie gali kilti Įstaigoje:

1. Dėl geografinės padėties.
2. Dėl atliekamų technologinių procesų ar gedimų.
3. Dėl darbuotojo klaidos (žmogiškasis veiksnys).
4. Dėl pastato (-ų) projektavimo, konstrukcijų ar įrenginių (fizinis veiksnys).

Toliau nustatyti pavojai, kurie gali kilti už Įstaigos ribų, bet turėti padarinių (poveikį) darbuotojų ar gyventojų gyvybei ar sveikatai, turtui, aplinkai, Įstaigos veiklos tęstinumui.

Nustatyti galimi pavojai surašyti į 1 lentelę, nurodyta jų padarinių (poveikio) zona, galimas išplitimas, pateiktos jų kilimo priežastys (kodėl ir kaip jie gali kilti) užpildytos 8 lentelės 1 ir 2 skiltys.

NUSTATYTŲ GALIMŲ PAVOJŲ APIBŪDINIMAS

1 lentelė

il. Nr.	Nustatytas galimas pavojus	Nustatyto galimo pavojaus padarinių (poveikio) zona ir galimas pavojaus išplitimas	Galimo pavojaus kilimo priežastys
Pavojai, kurie gali kilti Įstaigoje			
1.	Gaisras	Įstaigos pastatai, Įstaigos teritorija	Gamtinės kilmės, žmogaus veikla
2.	Teroro aktas (įkaitų paėmimas, ginkluotas įsiveržimas)	Įstaigos pastatai, Įstaigos teritorija	Žmogaus veikla

3.	Graslinimas įvykdyti teroro aktą (sprogmuo, pavojinga medžiaga)	Įstaigos pastatai, Įstaigos teritorija	Žmogaus veikla
4.	Pavojingos ar ypač pavojingos žmonių užkrečiamos ligos protrūkis ar epidemija	Įstaigos pastatai, darbuotojų gyvenamosios vietos	Gamtinės kilmės
5.	Įstaigos pastatų ar atskirų konstrukcijų dalinis sugriovimas	Įstaigos pastatai	Žmogaus veikla, techninis įvykis
Pavojai, kurie gali kilti už Įstaigos ribų			
6.	Oro pavojus	Įstaigos pastatai, Įstaigos teritorija	Kariniai veiksmai
7.	Labai smarkus vėjas, uraganas	Įstaigos pastatai, Įstaigos teritorija	Gamtinės kilmės
8.	Kitas gamtinis, techninis, ar socialinis įvykis	Įstaigos pastatai, Įstaigos teritorija	Gamtinės kilmės, žmogaus veikla
9.	Teritorijos ir patalpų užteršimas radioaktyviomis ar pavojingomis cheminėmis medžiagomis	Įstaigos pastatai	Techninė avarija pavojinguose objektuose ar transportuojant pavojingą krovinį
10.	Elektros energijos tiekimo nutraukimas	Įstaigos pastatai	Techninio pobūdžio avarija elektros tinkluose
11.	Geriamojo vandens tiekimo nutraukimas	Įstaigos pastatai	Techninio pobūdžio avarija komunaliniuose tinkluose

III. RIZIKOS VERTINIMAS

Šiame etape analizuojama nustatytų galimų pavojų tikimybė ir galimi padariniai (poveikis).

Kiekvieno nustatyto galimo pavojaus tikimybė (T) vertinama balais pagal Rekomendacijose pateiktus galimo pavojaus tikimybės įvertinimo kriterijus (2 lentelė). Galimo pavojaus tikimybės vertinimas balais įrašomas į 8 lentelės 3 skiltį.

GALIMO PAVOJAUS TIKIMYBĖS (T) ĮVERTINIMO KRITERIJAI

2 lentelė

Galimo pavojaus tikimybės (T) įvertinimas	Galimo pavojaus tikimybės lygis	Vertinimo balai
Gali įvykti dažniau negu kartą per metus	labai didelė tikimybė	5

Gali įvykti kartą per 1–10 metų	didelė tikimybė	4
Gali įvykti kartą per 10–50 metų	vidutinė tikimybė	3
Gali įvykti kartą per 50–100 metų	maža tikimybė	2
Gali įvykti rečiau negu kartą per 100 metų	labai maža tikimybė	1

Nustačius galimo pavojaus tikimybę (T), analizuojami jo padariniai (poveikis) (P) Įstaigai

1. Darbuotojų, mokinių gyvybei ir sveikatai (P1).

2. Turtui ir aplinkai (P2).

3. Veiklos tęstinumui (P3).

Nustatomas galimas nukentėjusiųjų: žuvusiųjų, sužeistųjų, evakuotinių darbuotojų, mokinių skaičius. Šie duomenys įrašomi į 3 lentelės 2 skiltį.

Nustatomi ir 4 bei 5 lentelėse aprašomi:

1. Galimi padariniai (poveikis) turtui ir numatomi nuostoliai.

2. Galima aplinkos tarša, galimi padariniai (poveikis) aplinkai ir numatomi nuostoliai.

Įvertinami ir 6 lentelėje aprašomi galimi padariniai (poveikis) Įstaigos veiklos tęstinumui, numatoma galimų padarinių (poveikio) trukmė.

GALIMŲ PAVOJŲ PADARINIAI (POVEIKIS) DARBUOTOJŲ GYVYBEI IR SVEIKATAI (P1)

3 lentelė

Nustatytas galimas pavojus	Galinių nukentėti darbuotojų ir gyventojų skaičius (žuvusiųjų ir (ar) sužeistųjų, ir (ar) evakuotinių darbuotojų ir gyventojų)
Pavojai, kurie gali kilti Įstaigoje	
Gaisras	Žuvo ne daugiau kaip 5 darbuotojai ar gyventojai ir (ar) sužalota nuo 5 iki 10 darbuotojų ar gyventojų, ir (ar) nuo 50 iki 100 darbuotojų ar gyventojų evakuota
Teroro aktas (įkaitų paėmimas, ginkluotas įsiveržimas)	Sužaloti 1–5 darbuotojai ar gyventojai ir (ar) iki 50 darbuotojų ar gyventojų evakuota
Grasvinimas įvykdyti teroro aktą (sprogmuo, pavojinga medžiaga)	Žuvo ne daugiau kaip 5 darbuotojai ar gyventojai ir (ar) sužalota nuo 5 iki 10 darbuotojų ar gyventojų, ir (ar) nuo 50 iki 100 darbuotojų ar gyventojų evakuota
Pavojingos ar ypač pavojingos žmonių užkrečiamos ligos protrūkis ar epidemija	Žuvo ne daugiau kaip 5 darbuotojai ar gyventojai ir (ar) sužalota nuo 5 iki 10 darbuotojų ar gyventojų, ir (ar) nuo 50 iki 100 darbuotojų ar gyventojų evakuota

Įstaigos pastato ar atskirų konstrukcijų dalinis sugriovimas	Sužaloti 1–5 darbuotojai ar gyventojai ir (ar) iki 50 darbuotojų ar gyventojų evakuota
Pavojai, kurie gali kilti už Įstaigos ribų	
Oro pavojus	Sužaloti 1–5 darbuotojai ar gyventojai ir (ar) iki 50 darbuotojų ar gyventojų evakuota
Labai smarkus vėjas, uraganas	Žuvusiųjų, sužeistųjų nėra ir (ar) darbuotojų ar gyventojų evakuoti nereikia
Kitas gamtinis, techninis, ar socialinis įvykis	Žuvusiųjų, sužeistųjų nėra ir (ar) darbuotojų ar gyventojų evakuoti nereikia
Teritorijos ir patalpų užteršimas radioaktyviomis ar pavojingomis cheminėmis medžiagomis	Sužaloti 1–5 darbuotojai ar gyventojai ir (ar) iki 50 darbuotojų ar gyventojų evakuota
Elektros energijos tiekimo nutraukimas	Žuvusiųjų, sužeistųjų nėra ir (ar) darbuotojų ar gyventojų evakuoti nereikia
Geriamojo vandens tiekimo nutraukimas	Žuvusiųjų, sužeistųjų nėra ir (ar) darbuotojų ar gyventojų evakuoti nereikia

GALIMŲ PAVOJŲ PADARINIAI (POVEIKIS) TURTUI (P2)

4 lentelė

Nustatytas galimas pavojus	Galimi padariniai (poveikis) turtui	Numatomi nuostoliai
Pavojai, kurie gali kilti Įstaigoje		
Gaisras	Sugriautos pastato konstrukcijos, aplietos patalpos, sunaikintas, sugadintas inventoriųs	Įstaigai – nuo 30 iki 40 proc. turto vertės
Teroro aktas (įkaitų paėmimas, ginkluotas įsiveržimas)	Sugadintas inventoriųs likviduojant teroro akto pasekmes	Įstaigai – mažiau nei 5 proc. turto vertės
Graslinimas įvykdyti teroro aktą (sprogmuo, pavojinga medžiaga)	Sugadintas inventoriųs vykdant sprogmens, pavojingos medžiagos paiešką	Įstaigai – mažiau nei 5 proc. turto vertės
Pavojingos ar ypač pavojingos žmonių užkrečiamos ligos protrūkis ar epidemija	Sugadintas inventoriųs atliekant patalpų dezinfekciją	Įstaigai – mažiau nei 5 proc. turto vertės
Įstaigos pastato ar atskirų konstrukcijų dalinis sugriovimas	Sugriautos pastato konstrukcijos sunaikintas, sugadintas inventoriųs	Įstaigai – nuo 5 iki 10 proc. turto vertės
Pavojai, kurie gali kilti už Įstaigos ribų		
Oro pavojus	Sugriautos pastato konstrukcijos sunaikintas, sugadintas inventoriųs	Įstaigai – nuo 5 iki 10 proc. turto vertės
Labai smarkus vėjas, uraganas	Sugriautos pastato konstrukcijos sunaikintas, sugadintas inventoriųs	Įstaigai – nuo 5 iki 10 proc. turto vertės
Kitas gamtinis, techninis, ar socialinis įvykis	Sugriautos pastato konstrukcijos sunaikintas, sugadintas inventoriųs	Įstaigai – mažiau nei 5 proc. turto vertės
Teritorijos ir patalpų užteršimas radioaktyviomis ar pavojingomis cheminėmis medžiagomis	Sugadintas inventoriųs atliekant patalpų valymą	Įstaigai – nuo 5 iki 10 proc. turto vertės
Elektros energijos tiekimo nutraukimas	Sugadintas inventoriųs	Įstaigai – mažiau nei 5 proc. turto vertės
Geriamojo vandens tiekimo nutraukimas	Poveikio turtui nėra	Įstaigai – mažiau nei 5 proc. turto vertės

GALIMŲ PAVOJŲ PADARINIAI (POVEIKIS) APLINKAI (P2)

5 lentelė

Nustatytas galimas pavojus	Galima oro tarša	Galima paviršinio ir (ar) požeminio vandens tarša	Galima grunto tarša	Galimi padariniai (poveikis) gamtinei aplinkai	Numatomi nuostoliai
1	2	3	4	5	6
Pavojai, kurie gali kilti Įstaigoje					
Gaisras	Nežymi	Nėra	Nėra	Nežymus	Įstaigai mažiau nei 5 proc. turto vertės
Teroro aktas (įkaitų paėmimas, ginkluotas įsiveržimas)	Nėra	Nėra	Nėra	Nėra	Įstaigai mažiau nei 5 proc. turto vertės
Grasinimas įvykdyti teroro aktą (sprogmuo, pavojinga medžiaga)	Nėra	Nėra	Nėra	Nėra	Įstaigai mažiau nei 5 proc. turto vertės
Pavojingos ar ypač pavojingos žmonių užkrečiamos ligos protrūkis ar epidemija	Nėra	Nėra	Nėra	Nėra	Įstaigai mažiau nei 5 proc. turto vertės
Įstaigos pastato ar atskirų konstrukcijų dalinis sugriovimas	Nėra	Nėra	Nėra	Nėra	Įstaigai mažiau nei 5 proc. turto vertės
Pavojai, kurie gali kilti už Įstaigos ribų					
Oro pavojus	Taip	Nėra	Taip	Medžių, augalų sužalojimas, sunaikinimas	daugiau kaip 40 proc. turto vertės
Labai smarkus vėjas, uraganas	Nėra	Nėra	Nėra	Medžių, augalų sužalojimas, sunaikinimas	Įstaigai mažiau nei 5 proc. turto vertės

Nustatytas galimas pavojus	Galima oro tarša	Galima paviršinio ir (ar) požeminio vandens tarša	Galima grunto tarša	Galimi padariniai (poveikis) gamtinei aplinkai	Numatomi nuostoliai
Kitas gamtinis, techninis, ar socialinis įvykis	Nėra	Nėra	Nėra	Medžių, augalų sužalojimas, sunaikinimas	Įstaigai mažiau nei 5 proc. turto vertės
Teritorijos ir patalpų užteršimas radioaktyviomis ar pavojingomis cheminėmis medžiagomis	Taip	Nėra	Nežymus	Augalijos sužalojimas, sunaikinimas	Įstaigai mažiau nei 5 proc. turto vertės
Elektros energijos tiekimo nutraukimas	Nėra	Nežymus	Nežymi	Nežymi	Įstaigai mažiau nei 5 proc. turto vertės
Geriamojo vandens tiekimo nutraukimas	Nėra	Nėra	Nėra	Nėra	Įstaigai mažiau nei 5 proc. turto vertės

GALIMŲ PAVOJŲ PADARINIAI (POVEIKIS) VEIKLOS TĖSTINUMUI (P3)

6 lentelė

Nustatytas galimas pavojus	Galimi padariniai (poveikis) veiklos tęstinumui	Galimų padarinių (poveikio) trukmė (valandomis arba paromis)
1	2	3
Pavojai, kurie gali kilti Įstaigoje		
Gaisras	Sutrikdomas pedagoginės administracinis, ūkinės veiklos darbas	Kai veikla sutrikdoma daugiau kaip 30 parų
Teroro aktas (įkaitų paėmimas, ginkluotas įsiveržimas)	Nutraukiamas pedagoginės, administracinis, ūkinės veiklos darbas	Kai veikla sutrikdoma nuo 1 iki 3 parų
Grasinimas įvykdyti teroro aktą (sprogmuo, pavojinga medžiaga)	Nutraukiamas pedagoginės, administracinis, ūkinės veiklos darbas	Kai veikla sutrikdoma nuo 6 iki 24 valandų
Pavojingos ar ypač pavojingos žmonių užkrečiamos ligos protrūkis ar epidemija	Sutrikdomas pedagoginės administracinis, ūkinės veiklos darbas	Kai veikla sutrikdoma nuo 6 iki 24 valandų
Įstaigos pastato ar atskirų konstrukcijų dalinis sugriovimas	Sutrikdomas pedagoginės administracinis, ūkinės veiklos darbas	Kai veikla sutrikdoma nuo 6 iki 24 valandų
Pavojai, kurie gali kilti už Įstaigos ribų		
Oro pavojus	Sutrikdomas pedagoginės administracinis, ūkinės veiklos darbas	Kai veikla sutrikdoma nuo 1 iki 3 parų
Labai smarkus vėjas, uraganas	Sutrikdomas pedagoginės administracinis, ūkinės veiklos darbas	Kai veikla sutrikdoma nuo 1 iki 3 parų
Kitas gamtinis, techninis, ar socialinis įvykis	Sutrikdomas pedagoginės administracinis, ūkinės veiklos darbas	Kai veikla sutrikdoma iki 6 valandų

Teritorijos ir patalpų užteršimas radioaktyviomis ar pavojingomis cheminėmis medžiagomis	Nutraukiamas pedagoginės, administracinis, ūkinės veiklos darbas	Kai veikla sutrikdoma nuo 6 iki 24 valandų
Elektros energijos tiekimo nutraukimas	Nutraukiamas pedagoginės, administracinis, ūkinės veiklos darbas	Kai veikla sutrikdoma iki 6 valandų
Geriamojo vandens tiekimo nutraukimas	Sutrikdomas pedagoginės administracinis, ūkinės veiklos darbas	Kai veikla sutrikdoma iki 6 val.

Kiekvieno galimo pavojaus padariniai (poveikis) (P1, P2, P3) įvertinami balais pagal 7 lentelėje pateiktus įvertinimo kriterijus. Balai surašomi į 8 lentelės 4, 5, 6 skiltis.

Galimi padariniai (poveikis) turtui ir aplinkai vertinami balais, atsižvelgiant į 4 ir 5 lentelėse numatomus nuostolius (4 ir 5 lentelėse nurodyti nuostoliai sumuojami).

GALIMŲ PADARINIŲ (POVEIKIO) (P) ĮVERTINIMO KRITERIJAI

7 lentelė

Galimų padarinių (poveikio) gyventojų gyvybei ir sveikatai (P1) įvertinimas	Galimų padarinių (poveikio) lygis	Vertinimo balai
Žuvusiųjų, sužeistųjų nėra ir (ar) darbuotojų ar gyventojų evakuoti nereikia	nereikšmingas	1
Sužaloti 1–5 darbuotojai ar gyventojai ir (ar) iki 50 darbuotojų ar gyventojų evakuota	ribotas	2
Žuvo ne daugiau kaip 5 darbuotojai ar gyventojai ir (ar) sužalota nuo 5 iki 10 darbuotojų ar gyventojų, ir (ar) nuo 50 iki 100 darbuotojų ar gyventojų evakuota	didelis	3
Žuvo ne daugiau kaip 20 darbuotojų ar gyventojų ir (ar) nuo 10 iki 50 darbuotojų ar gyventojų sunkiai sužalota, ir (ar) nuo 100 iki 200 darbuotojų ar gyventojų evakuota	labai didelis	4
Žuvo daugiau nei 20 darbuotojų ar gyventojų ir (ar) sužalota daugiau nei 50 darbuotojų ar gyventojų, ir (ar) daugiau kaip 200 darbuotojų ar gyventojų evakuota	katastrofinis	5

7 lentelė (tęsinys)

Galimų padarinių (poveikio) turtui ir aplinkai (P2) įvertinimas	Galimų padarinių (poveikio) lygis	Vertinimo balai
Įstaigai – mažiau nei 5 proc. turto vertės	nereikšmingas	1
Įstaigai – nuo 5 iki 10 proc. turto vertės	ribotas	2
Įstaigai – nuo 10 iki 30 proc. turto vertės	didelis	3
Įstaigai – nuo 30 iki 40 proc. turto vertės	labai didelis	4
Įstaigai – daugiau kaip 40 proc. turto vertės	katastrofinis	5
Galimų padarinių (poveikio) veiklos tęstinumui (P3) įvertinimas	Galimų padarinių (poveikio) lygis	Vertinimo balai
Kai veikla sutrikdoma iki 6 valandų	nereikšmingas	1
Kai veikla sutrikdoma nuo 6 iki 24 valandų	ribotas	2
Kai veikla sutrikdoma nuo 1 iki 3 parų	didelis	3
Kai veikla sutrikdoma nuo 3 iki 30 parų	labai didelis	4
Kai veikla sutrikdoma daugiau kaip 30 parų	katastrofinis	5

GALIMŲ PAVOJŲ RIZIKOS ĮVERTINIMAS

8 lentelė

Galimas pavojus	Galimo pavojaus tikimybės (T) įvertinimas balais			Galimų padarinių (poveikio) (P) įvertinimas balais			Rizikos lygio (R) nustatymas			Bendras rizikos lygis (R) R=R1+R2+R3
	Galimi padariniai (poveikis) gyvybei ir sveikatai (P1)	Galimi padariniai (poveikis) turtui ir aplinkai (P2)	Galimi padariniai (poveikis) veiklos tęstinumui (P3)	Galimo pavojaus rizikos gyvybei ir sveikatai lygis (R1) R1=TxP1	Galimo pavojaus rizikos turtui ir aplinkai lygis (R2) R2=TxP2	Galimo pavojaus rizikos veiklos tęstinumui lygis (R3) R3=TxP3	7	8	9	
2	3	4	5	6	7	8	9	10		
Pavojai, kurie gali kilti Įstaigoje										
Gaisras	3	3	4	5	9	12	15	36	labai didelė	
Teroro aktas (įkaičių paėmimas, ginkluotas įsiveržimas)	1	2	1	3	2	1	3	6	priimtina	

Grasinimas įvykdyti teroro aktą (sprogmuo, pavojinga medžiaga)	3	3	1	2	9 didelė	3 priimtina	6 vidutinė	18 didelė
Pavojingos ar ypač pavojingos žmonių užkrečiamos ligos protrūkis ar epidemija	3	3	1	2	9 didelė	3 priimtina	6 vidutinė	18 didelė
Įstaigos pastato ar atskirų konstrukcijų dalinis sugriovimas	1	2	2	2	2 priimtina	2 priimtina	2 priimtina	6 priimtina
Pavojai, kurie gali kilti už Įstaigos ribų								
Oro pavojus	3	3	4	4	9 didelė	12 didelė	12 didelė	33 didelė
Labai smarkus vėjas, uraganas	3	1	2	3	3 vidutinė	6 vidutinė	9 didelė	18 didelė
Kitas gamtinis, techninis, ar socialinis įvykis	4	1	1	2	4 vidutinė	4 vidutinė	8 vidutinė	16 vidutinė
Teritorijos ir patalpų užteršimas pavojingomis cheminėmis medžiagomis	3	2	1	3				

Teritorijos ir patalpų užteršimas radioaktyviomis medžiagomis	3	1	1	2	3 priimtina	3 priimtina	6 vidutinė	12 vidutinė
Elektros energijos tiekimo nutraukimas	2	1	1	1	2 priimtina	2 priimtina	2 priimtina	6 priimtina
Geriamojo vandens tiekimo nutraukimas	2	1	1	1	2 priimtina	2 priimtina	2 priimtina	6 priimtina

IV. RIZIKOS LYGIO IR JOS PRIIMTINUMO NUSTATYMAS

Nustatytų galimų pavojų rizikos lygis apskaičiuotas pagal formulę:

$$R=T \times P$$

(R – rizika, T –tikimybė, P – padariniai (poveikis).

Gautos reikšmės įrašytos į 8 lentelės 7, 8 ir 9 skiltis:

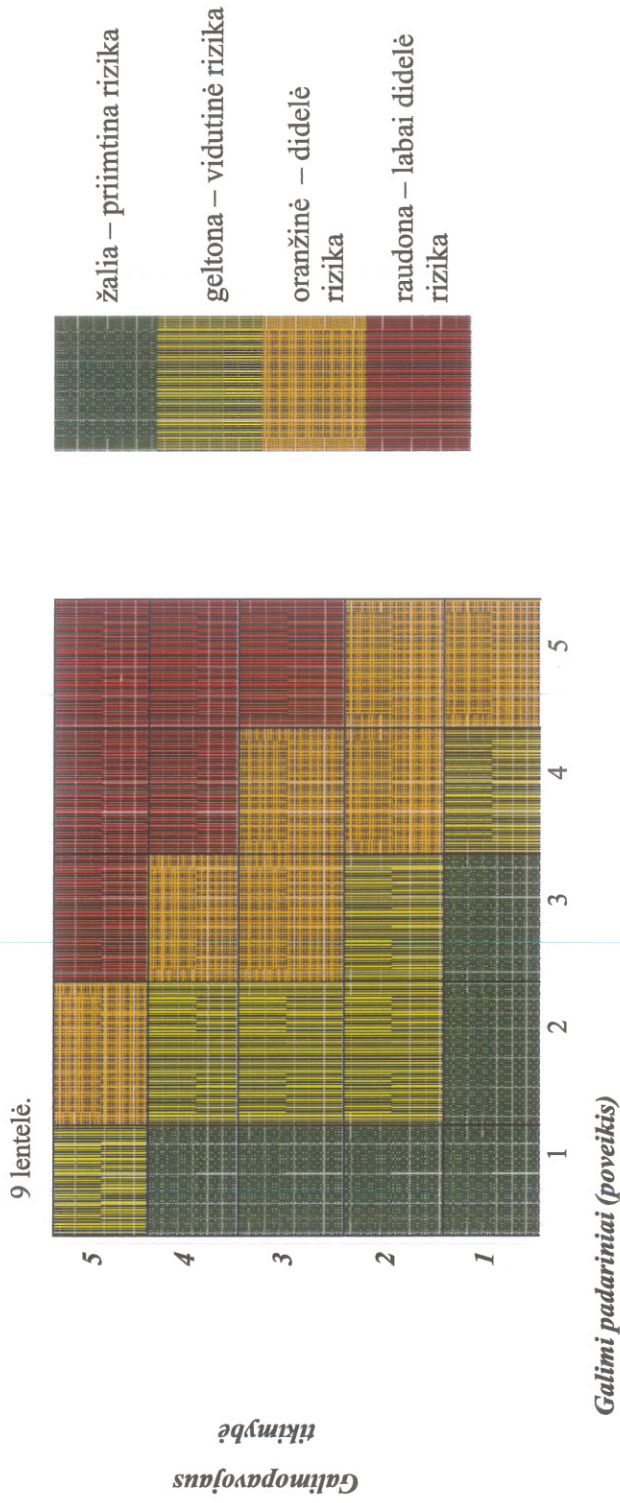
1. Galimo pavojaus rizikos darbuotojų ir mokinių gyvybei ir sveikatai lygis (R1).
2. Galimo pavojaus rizikos turtui ir aplinkai lygis (R2).
3. Galimo pavojaus rizikos veiklos tęstinumui lygis (R3).

Naudojantis 9 lentele, pagal nustatytų galimų pavojų tikimybės (T) ir galimų padarinių(poveikio) (P) balus (8 lentelės 3, 4, 5 ir 6 skiltys) nustatytas kiekvieno galimo pavojaus rizikos (R1,R2, R3) lygis: labai didelis, didelis, vidutinis arba priimtinas, kuris įrašytas į 8 lentelės 7, 8, 9 skiltis. 8 lentelės 10 skiltyje įrašytas bendras rizikos lygis, kuris gautas sudėjus R1, R2 ir R3 reikšmes.

Šie duomenys panaudoti sudarant Įstaigos galimų pavojų sąrašą prioriteto tvarka pagal jų rizikoslygį.(10 lentelė) Galimais pavojais prioriteto tvarka laikomi:

1. Pavojai, kurie sukelia didelius padarinius (poveikį) ir yra didelės tikimybės.
2. Pavojai, kurie sukelia didelius padarinius (poveikį).
3. Pavojai, kurie yra didelės tikimybės.
4. Visi kiti pavojai bendro rizikos lygio mažėjimo tvarka.

RIZIKOS LYGIO (R) NUSTATYMAS



GALIMŲ PAVOJŲ SĄRAŠAS PRIORITETO TVARKA PAGAL JŲ RIZIKOS LYGĮ

10 lentelė

Galimas pavojus	Galimo pavojaus tikimybės (T) įvertinimas balais	Bendras rizikos lygis (R)
Pavojai, kurie sukelia didelius padarinius (poveikį) ir yra didelės tikimybės		
Gaisras	3	Labai didelis
Oro pavojus	3	Didelės
Labai smarkus vėjas, uraganas	3	Didelis
Grasvinimas įvykdyti teroro aktą (sprogmuo, pavojinga medžiaga)	3	Didelis
Pavojingos ar ypač pavojingos žmonių užkrečiamos ligos protrūkis ar epidemija	3	Didelis
Teritorijos ir patalpų užteršimas radioaktyviomis ar pavojingomis cheminėmis medžiagomis	3	Didelis
Pavojai, kurie yra didelės tikimybės		
Kitas gamtinis, techninis, ar socialinis įvykis	4	Vidutinis
Visi kiti pavojai bendro rizikos lygio mažėjimo tvarka		
Elektros energijos tiekimo nutraukimas	2	Priimtinas
Geriamojo vandens tiekimo nutraukimas	2	Priimtinas
Teroro aktas (įkaitų paėmimas, ginkluotas įsiveržimas)	1	Priimtinas

V. BAIGIAMOSIOS NUOSTATOS

Pavojams, kuriems nustatyta **labai didelę, didelę ar vidutinę riziką**:

1. Gaisras;
2. Oro pavojus;
3. Labai smarkus vėjas, uraganas;
4. Grasinimas įvykdyti teroro aktą (sprogmuo, pavojinga medžiaga);
5. Pavojingos ar ypač pavojingos žmonių užkrečiamos ligos protrūkis ar epidemija;
6. Teritorijos ir patalpų užteršimas radioaktyviomis ar pavojingomis cheminėmis medžiagomis;
7. Kitas gamtinis, techninis, ar socialinis įvykis.

Šių galimų pavojų rizikos mažinimo priemonės numatytos Įstaigos **Ekstremaliųjų situacijų prevencijos priemonių plane**.

Šios priemonės:

- Mažina galimo pavojaus tikimybę ir (ar) galimus padarinius (poveikį).
- Gerina Įstaigos pasirengimą reaguoti ir likviduoti įvykius ir šalinti jų padarinius.
- Didina Įstaigos, darbuotojų, gyventojų saugumą gresiant ar įvykus įvykiams.

Pavojai, kuriems nustatyta labai didelę ar didelę riziką:

1. Gaisras;
2. Oro pavojus;
3. Labai smarkus vėjas, uraganas;
4. Grasinimas įvykdyti teroro aktą (sprogmuo, pavojinga medžiaga);
5. Pavojingos ar ypač pavojingos žmonių užkrečiamos ligos protrūkis ar epidemija;
6. Teritorijos ir patalpų užteršimas radioaktyviomis ar pavojingomis cheminėmis medžiagomis;

Šių galimų pavojų valdymas aprašytas Įstaigos **Ekstremaliųjų situacijų valdymo plane**.

Pavojai, kuriems nustatyta **priimtina riziką**, galimų pavojų prevencijos priemonės ir jų valdymas nenumatytas, tačiau jie pakartotinai bus įvertinti rizikos analizės peržiūros metu.

Rizikos analizė peržiūrima ir prireikus atnaujinama ne rečiau kaip kartą per trejus metus arba atsiradus naujiems pavojams, pasikeitus civilinę saugą reglamentuojantiems teisės aktams, pertvarkius ar modernizavus įrenginius, technologinius procesus ar įvykus kitiems pokyčiams, didinantiems pavojų ar ekstremaliųjų situacijų riziką ir mažinantiems auklėtinių, darbuotojų, gyventojų saugumą.

**CIVILINĖS SAUGOS SISTEMOS PAJĖGŲ, SAVIVALDYBĖS ESK, ESOC, CS DARBUOTOJŲ
KONTAKTINIAI DUOMENYS**

SUBJEKTO PAVADINIMAS	KONTAKTAI
Bendrasis pagalbos centras	112
Priešgaisrinės apsaugos ir gelbėjimo departamento Situacijų koordinavimo skyrius	Tel. (8 52)71 7511; El. paštas: sks@vpgt.lt
Radiacinės saugos centras Kalvarijų g. 153, LT-08221 Vilnius	Tel.: (8 52)361936, El. paštas: rsc@Trsc.lt
Ekstremaliųjų sveikatai situacijų centras Didžioji g. 7, Vilnius LT-01128	Tel.: (8 52)61 9888, el. paštas: essc@sam.lt Budintis specialistas poilsio laiku tel. (8 52) 61 9888
Raseinių m. civilinės saugos sistemos subjektai	
Savivaldybės Ekstremaliųjų situacijų operacijų centro koordinatorius	Tel.: (8 428) 70526 El. paštas: albinas.stakauskas@raseiniai.lt
AB „ESO“ Elektros tinklų avarinė tarnyba UAB „Raseinių vandenys“ avarinė tarnyba Žemaičių g. 8, LT-60119 Raseiniai	1802 Tel. (8 428) 70350
Nacionalinio visuomenės sveikatos centro Raseinių skyrius V. Grybo g. 33, 60117 Raseiniai	Tel. (8 428) 70313

Plano 3 priedas

RASEINIŲ ŠALTINIO PROGIMNAZIJSIOS MATERIALINIŲ IŠTEKLIŲ ŽINYNAS

Eil. Nr.	1	2	3	4	5	6	7
	Materialinis išteklius	Kiekis	Techniniai duomenys	Valdytojas	Valdytojo kontaktiniai duomenys	Pavojus, į kurį atsižvelgiant numatyti materialiniai ištekčiai	
	Milteliniai gesintuvai	25	Milteliniai	Ūkvedys	+ 370 678 81305	Gaisras	
	Angliarūgštiniai gesintuvai	2	Angliarūgštiniai	Ūkvedys	+ 370 678 81305	Gaisras	
	Dujokaukės	0		Ūkvedys	+ 370 678 81305	Cheminis užterštumas	
	Respiratoriai	0	FFP2	Ūkvedys	+ 370 678 81305	Radiacinis užterštumas	
	Medicininės kaukės	0	Medicininės	Ūkvedys	+ 370 678 81305	Užkrečiamosios ligos protrūkis	
	Neštuvai	2	Medžiaginis	Ūkvedys	+ 370 678 81305	Kitas gamtinis, techninis, ar socialinis įvykis	
	Pirmosios pagalbos rinkiniai	7	Medicininis	Ūkvedys	+ 370 678 81305	Kitas gamtinis, techninis, ar socialinis įvykis	
	Kastuvai	5	Sodo	Ūkvedys	+ 370 678 81305	Kitas gamtinis, techninis, ar socialinis įvykis	
	Prožektorius	1	Buitinis	Ūkvedys	+ 370 678 81305	Kitas gamtinis, techninis, ar socialinis įvykis	
	Kopėčios	1	Metalinės	Ūkvedys	+ 370 678 81305	Kitas gamtinis, techninis, ar socialinis įvykis	

Laužtuvai	1	Metalinis	Ūkvedys	+ 370 678 81305	Kitas gamtinis, techninis, ar socialinis įvykis
Elektros generatorius	0		Ūkvedys	+ 370 678 81305	Elektros tiekimo nutrūkimas
Elektriniai šildytuvai(radiatoriai)	2		Ūkvedys	+ 370 678 81305	Šildymo sistemos gedimai
AAP, darbo rūbai	0	Medžiaginiai	Ūkvedys	+ 370 678 81305	Užkrečiamos ligos protrūkis, cheminis užterštumas.

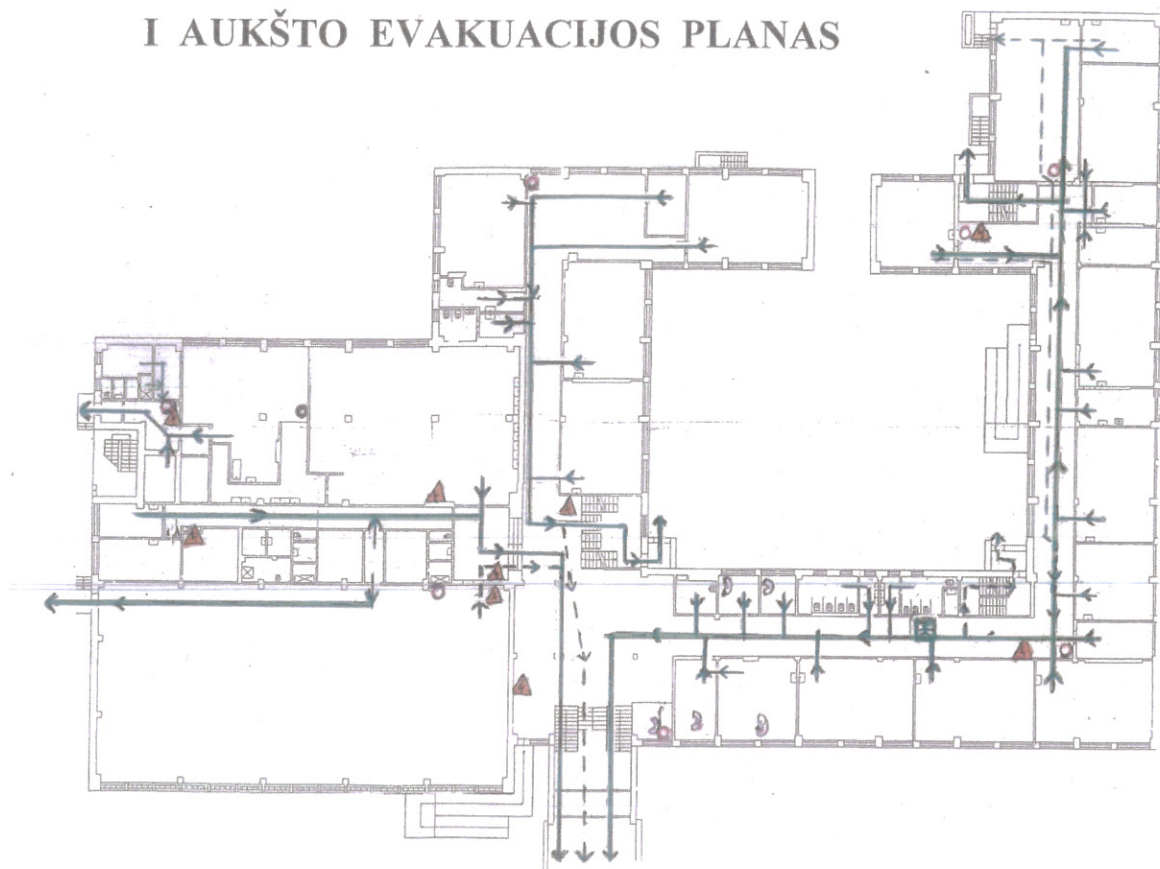
RASEINIŲ ŠALTINIO PROGIMNAZIJS TERITORIJOS PLANAS

Plano 4 priedas






**RASEINIŲ ŠALTINIO
PROGIMNAZIJOS AUKŠTŲ
EVAKUACIJOS PLANAI**

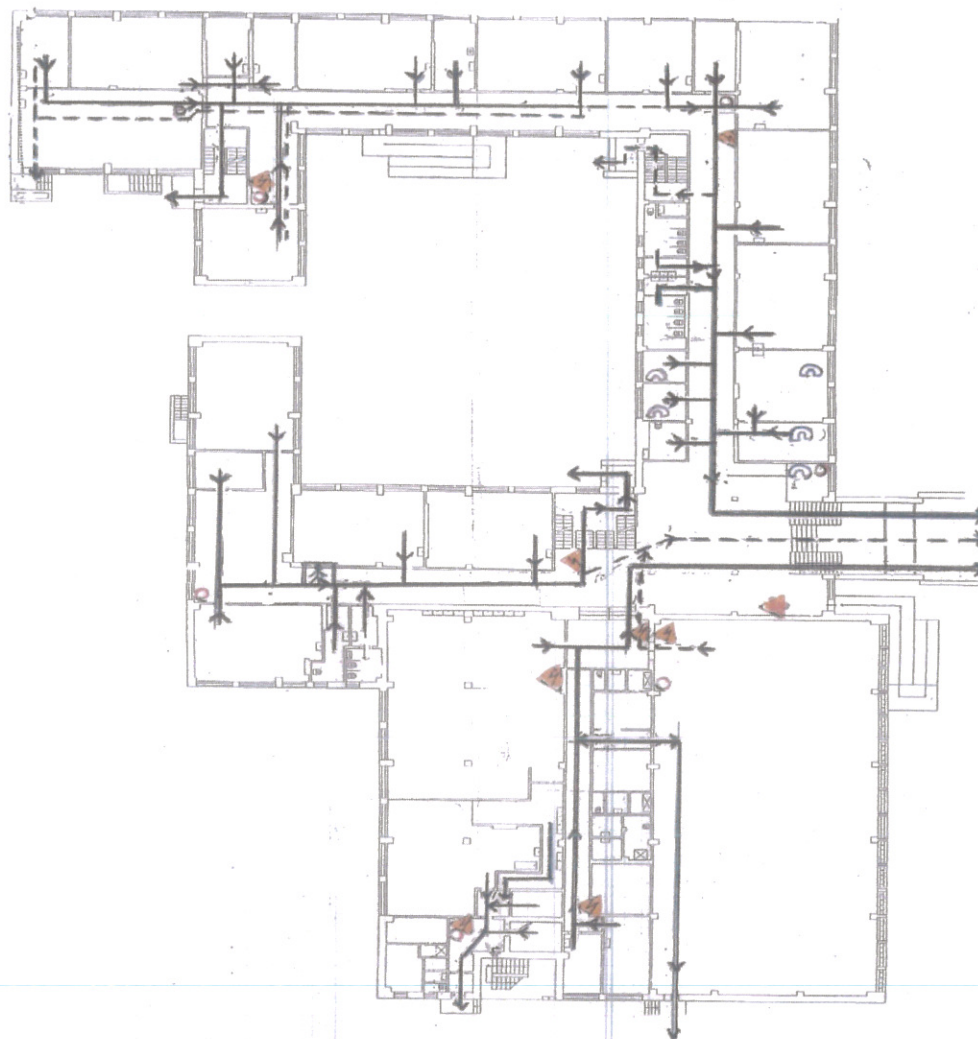
RASEINIŲ ŠALTINIO PROGIMNAZIJOS I AUKŠTO EVAKUACIJOS PLANAS



JŪS ESATE ČIA 
PAGRINDINIS EVAKUACIJOS PLANAS
ATSARGINIS EVAKUACIJOS KELIAS

ELEKTROS SKYDELIS 
NEŠIOJAMAS GESINTUVAS 
TELEFONAS 

RASEINIŲ ŠALTINIO PROGIMNAZIJOS I AUKŠTO EVAKUACIJOS PLANAS



JŪS ESATE ČIA 

PAGRINDINIS EVAKUACIJOS PLANAS 

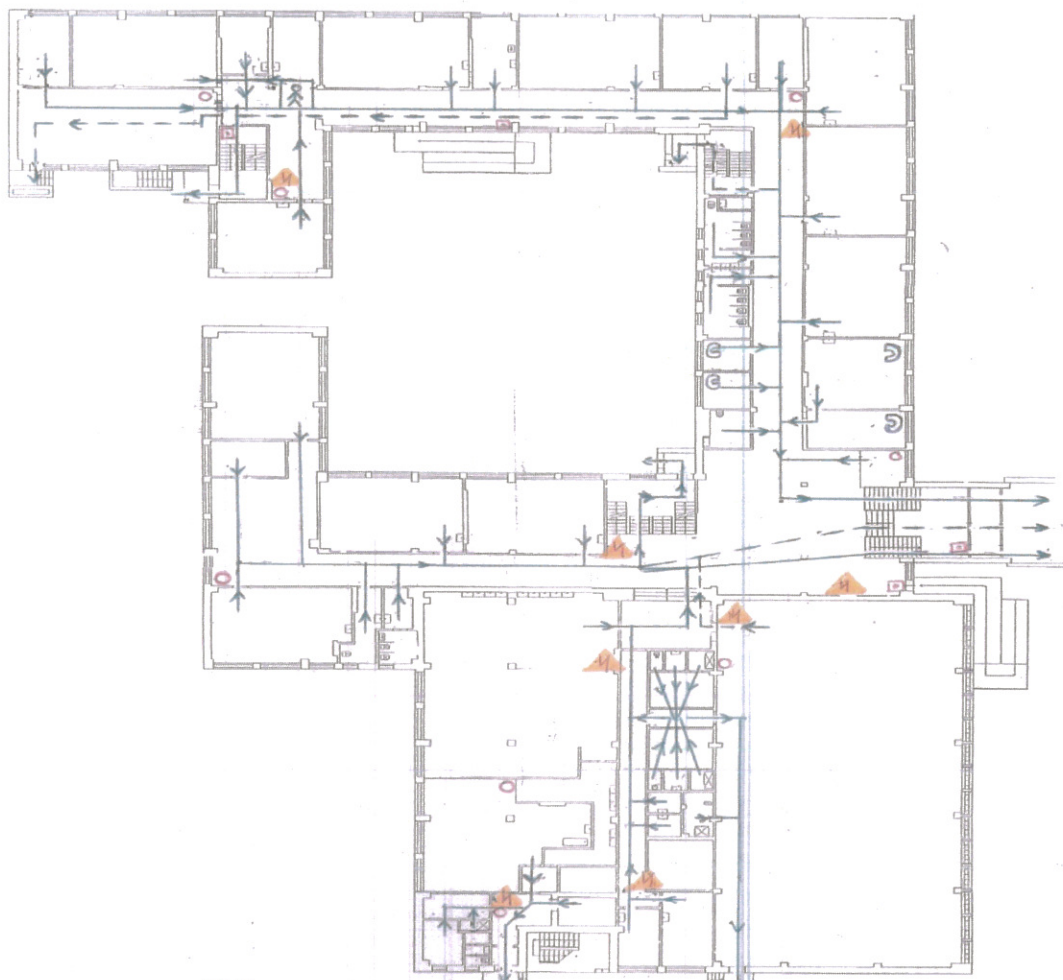
ATSARGINIS EVAKUACIJOS KELIAS 

ELEKTROS SKYDELIS 

NEŠIOJAMAS GESINTUVAS 

TELEFONAS 

RASEINIŲ ŠALTINIO PROGIMNAZIJOS I AUKŠTO EVAKUACIJOS PLANAS



JŪS ESATE ČIA



PAGRINDINIS EVAKUACIJOS PLANAS



ATSARGINIS EVAKUACIJOS KELIAS



ELEKTROS SKYDELIS



NEŠIOJAMAS GESINTUVAS



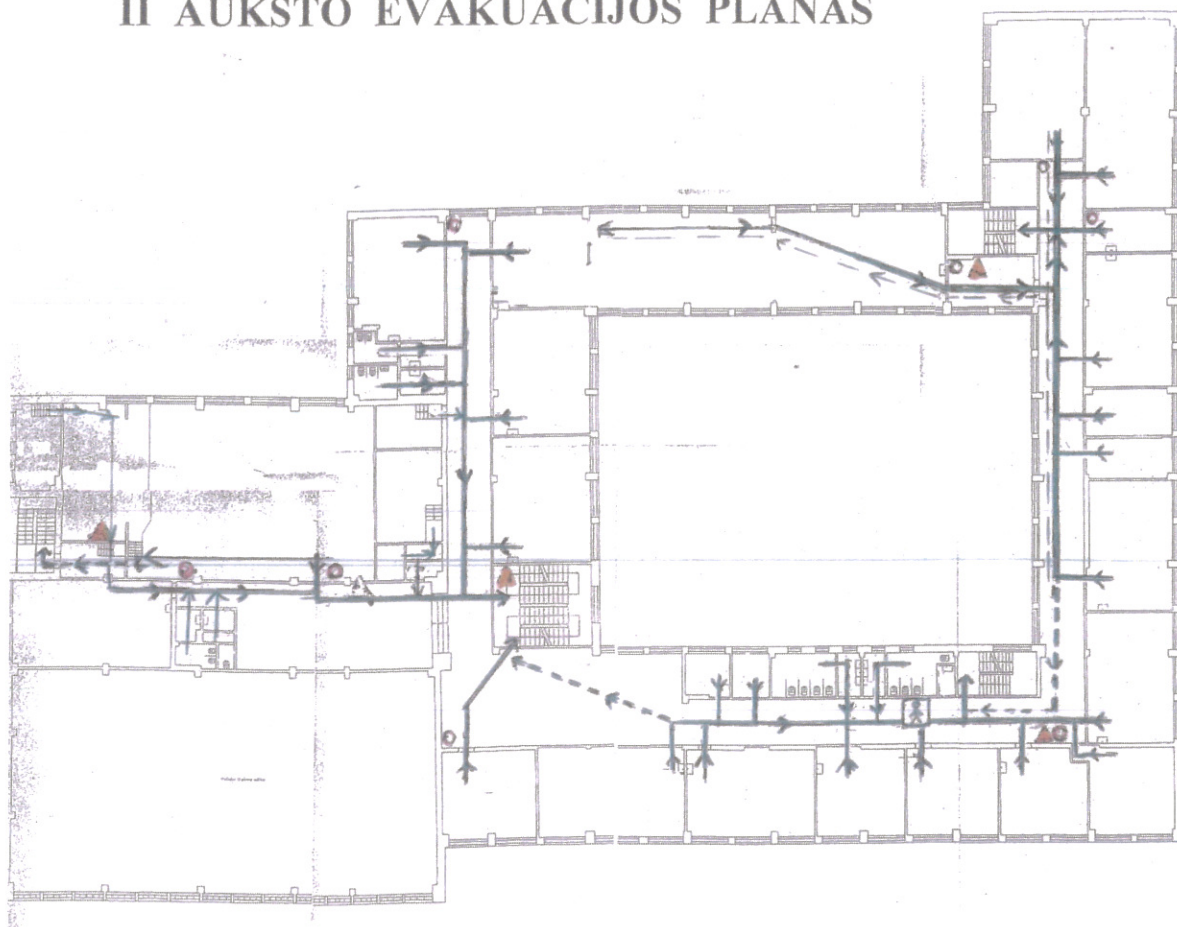
SIGNALIZACIJA



TELEFONAS



RASEINIŲ ŠALTINIO PROGIMNAZIJOS II AUKŠTO EVAKUACIJOS PLANAS



JŪS ESATE ČIA 

PAGRINDINIS EVAKUACIJOS PLANAS 

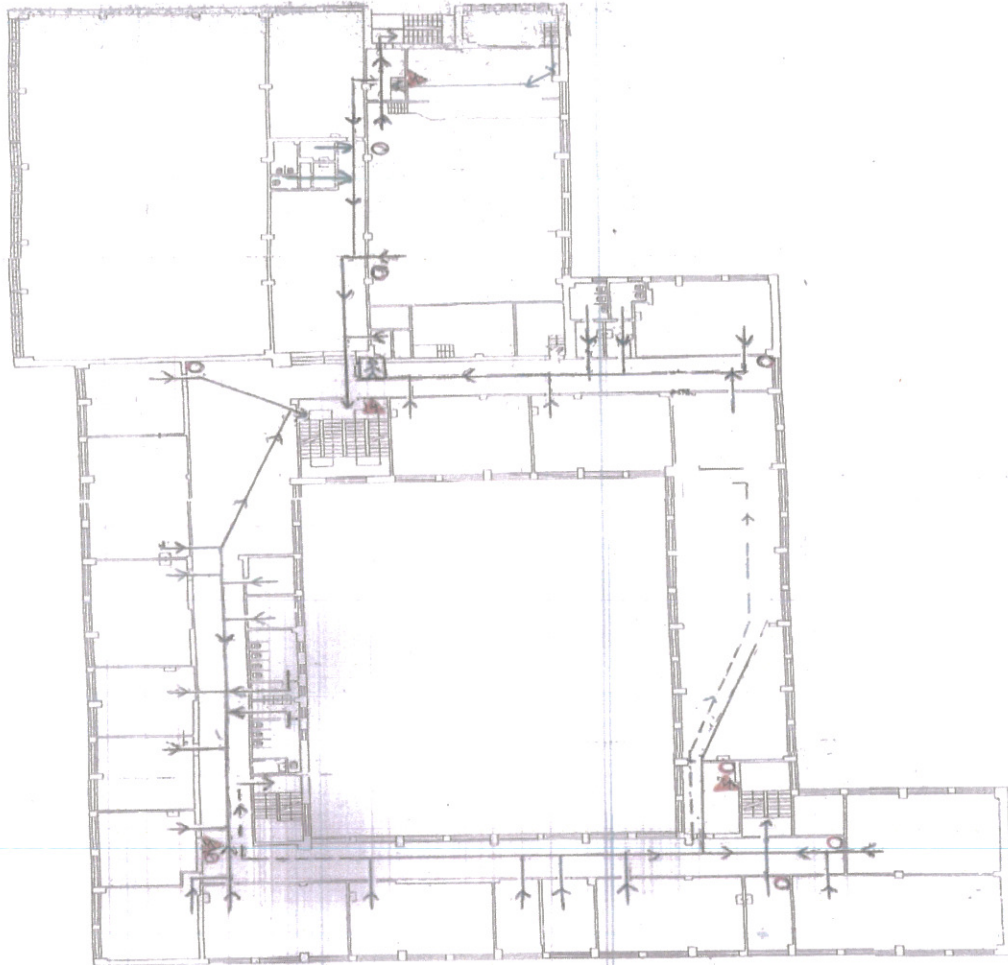
ATSARGINIS EVAKUACIJOS KELIAS 


ELEKTROS SKYDELIS 

NEŠIOJAMAS GESINTUVAS 

TELEFONAS 

RASEINIŲ ŠALTINIO PROGIMNAZIJOJOS II AUKŠTO EVAKUACIJOS PLANAS



JŪS ESATE ČIA 

PAGRINDINIS EVAKUACIJOS PLANAS 

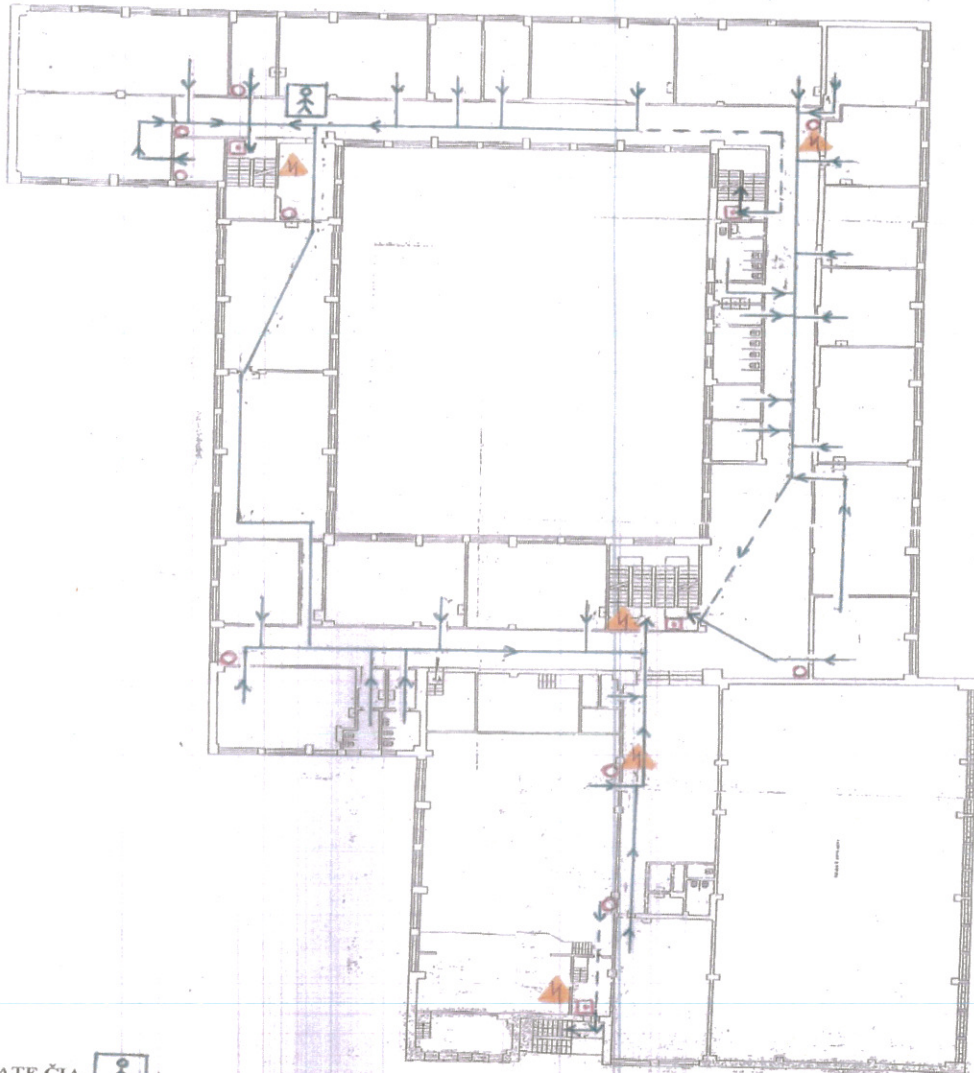
ATSARGINIS EVAKUACIJOS KELIAS 


ELEKTROS SKYDELIS 

NEŠIOJAMAS GESINTUVAS 

TELEFONAS 


RASEINIŲ ŠALTINIO PROGIMNAZIJOS II AUKŠTO EVAKUACIJOS PLANAS



JŪS ESATE ČIA 

PAGRINDINIS EVAKUACIJOS PLANAS 

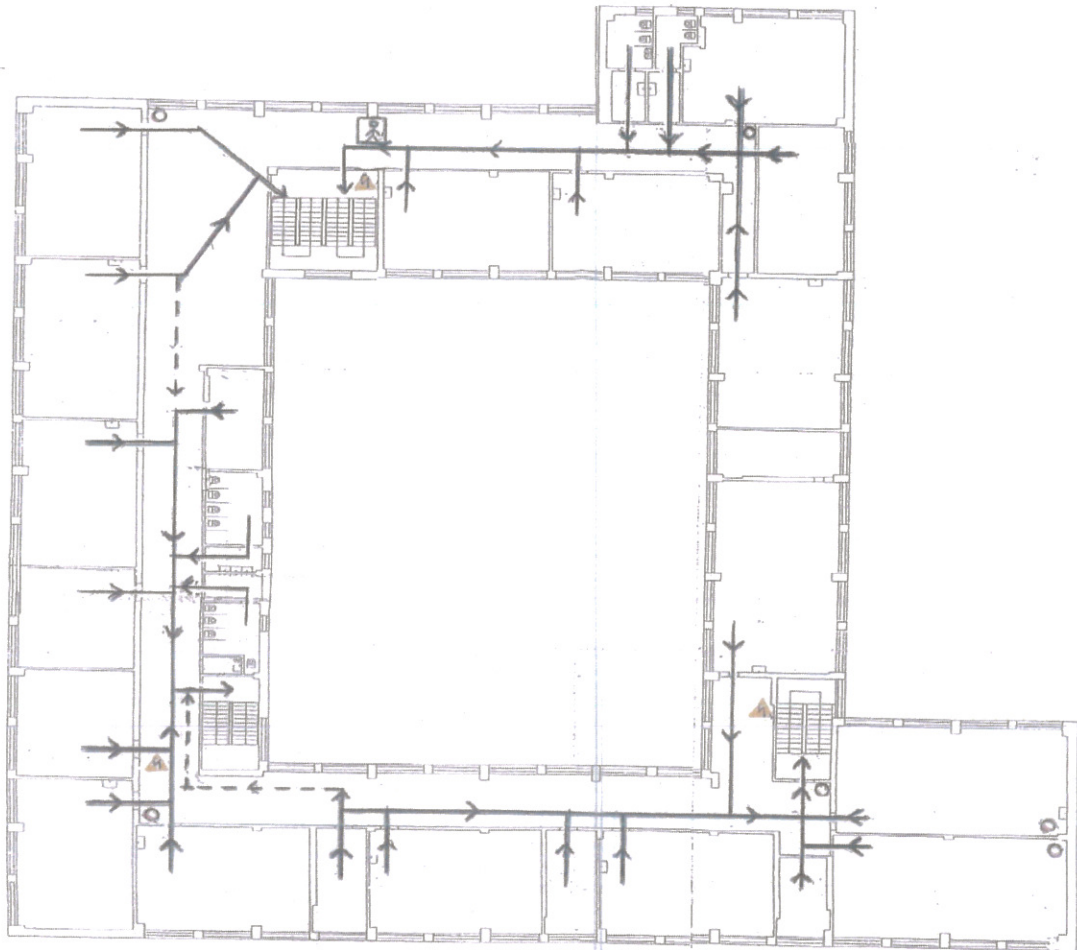
ATSARGINIS EVAKUACIJOS KELIAS 

ELEKTROS SKYDELIS 

NEŠIOJAMAS GESINTUVAS 

SIGNALIZACIJA 

RASEINIŲ ŠALTINIO PROGIMNAZIJOS III AUKŠTO EVAKUACIJOS PLANAS



JŪS ESATE ČIA



PAGRINDINIS EVAKUACIJOS PLANAS



ATSARGINIS EVAKUACIJOS KELIAS



ELEKTROS SKYDELIS



NEŠIOJAMAS GESINTUVAS



TELEFONAS



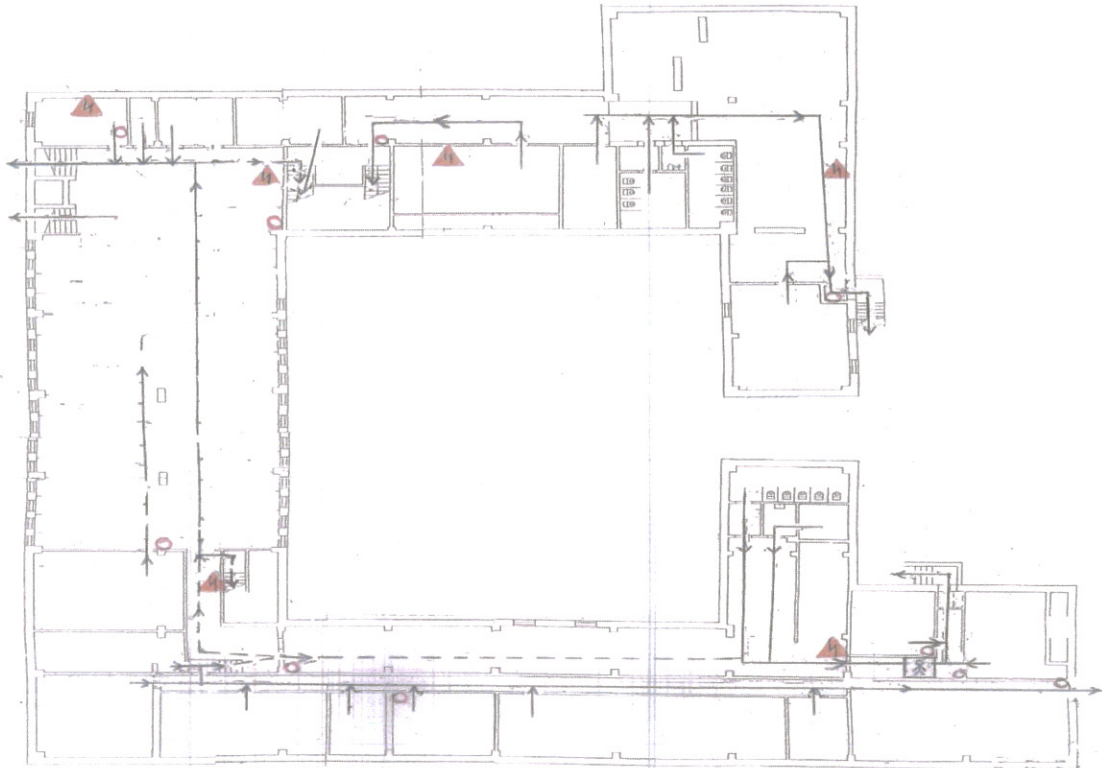
RASEINIŲ ŠALTINIO PROGIMNAZIJOS III AUKŠTO EVAKUACIJOS PLANAS



RASEINIŲ ŠALTINIO PROGIMNAZIJOS III AUKŠTO EVAKUACIJOS PLANAS



RASEINIŲ ŠALTINIO PROGIMNAZIJOS RŪSIO EVAKUACIJOS PLANAS



JŪS ESATE ČIA



PAGRINDINIS EVAKUACIJOS PLANAS



ATSARGINIS EVAKUACIJOS KELIAS



ELEKTROS SKYDELIS



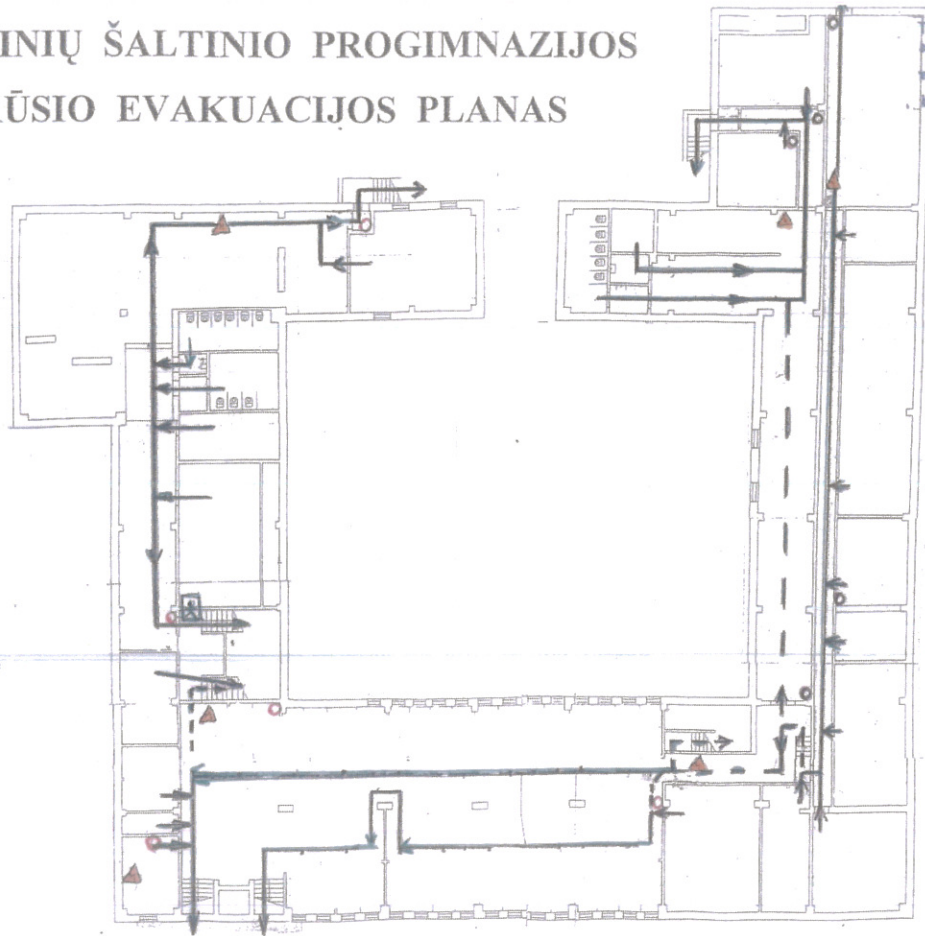
NEŠIOJAMAS GESINTUVAS



TELEFONAS



RASEINIŲ ŠALTINIO PROGIMNAZIJOS RŪSIO EVAKUACIJOS PLANAS



JŪS ESATE ČIA



PAGRINDINIS EVAKUACIJOS PLANAS



ATSARGINIS EVAKUACIJOS KELIAS



ELEKTROS SKYDELIS



NEŠIOJAMAS GESINTUVAS



TELEFONAS



Plano 6 priedas

IŠTAIGOS ATSAKINGŲ DARBUOTOJŲ, ESV GRUPĖS NARIŲ SĄRAŠAS

Ištaigos direktorius	Vaiva Zubrickienė, +370 67881 301, direktore@saltiniomokykla.lt	Grupės vadovas Atsakingas už informacijos pateikimą žiniasklaidai Atsakingas už ekstremalaus įvykio eigos, kitų civilinės saugos priemonių įstaigoje prognozavimą, veiksmų koordinavimą
Administratorė	Lina Kutkaitienė (8 428) 70292 l.kutkaitiene@saltiniomokykla.lt	Atsakingas už darbuotojų, gyventojų perspėjimą ir informavimą apie ekstremalų įvykį ar susidariusią ekstremalią situaciją įstaigoje
Direktorius pavaduotoja ugdymui	Jolanta Stankaitienė +370 678 81302 j.stankaitiene@saltiniomokykla.lt	Atsakingas už informacijos apie įvykį įstaigoje perdavimą (pastovų teikimą) civilinės saugos sistemos subjektams (savivaldybės administracijai, esant būtinumui Nacionaliniam visuomenės sveikatos centrui ar kitoms institucijoms)
Ūkvedė	Algimanta Vezbavičienė +370 678 81305 a.vezbaviciene@saltiniomokykla.lt	Atsakingas už komunikacijų atjungimą ekstremaliųjų įvykių atvejais Atsakingas už darbuotojų gyventojų saugumo užtikrinimą evakavimo vietose, patalpų sandarinimo darbus, materialinį techninį aprūpinimą likviduojant ekstremalaus įvykio pasekmes
Visuomenės sveikatos priežiūros specialistė	Audronė Bliskienė +370 687 75 338 a.bliskiene@saltiniomokykla.lt	Atsakingas už pirmosios pagalbos teikimo organizavimą nukentėjusiems įvykio, ekstremalaus įvykio metu

Plano 7 priedas

RASEINIŲ ŠALTINIO PROGIMNAZIJOS DARBUOTOJŲ VEIKSMŲ PLANAS, KILUS GAISRUI

Kilus progimnazijoje gaisrui, nedelsiant imtis šių priemonių:

1. Pirmasis gaisrą pastebėjęs asmuo gaisro pradžią skelbia paspaudus gaisrinės signalizacijos rankinį pavojaus mygtuką.

2. Suveikus priešgaisriniam aliarmui budintis darbuotojas, matydamas priešgaisrinės sistemos centralėje patalpos gaisro židinio vietą, informuoja progimnazijos direktorių, o jam nesant – direktoriaus pavaduotoją ugdymui.

3. Raštinės darbuotojai informuoja priešgaisrinę tarnybą, policiją, medicininę pagalbą skubiosios pagalbos tarnybų ryšio numeriu – 112

4. Direktoriaus pavaduotojai ugdymui informuoja:

4.1. Raseinių rajono savivaldybės parengties pareigūną (vyriausiąjį specialistą) tel.: (8 428) 70 526

4.2. Raseinių rajono savivaldybės merą tel.: (8 428) 79 550

4.3. Raseinių rajono savivaldybės administracijos direktorių tel.: (8 428) 79 555

4.4. Raseinių rajono savivaldybės administracijos Švietimo ir sporto skyriaus vedėją tel.: (8 428) 79 590

5. Kilus gaisrui, progimnazijos ūkvedys, atjungia elektros tiekimą skydinėje ir nedelsiant informuoja progimnazijos direktorių.

6. Budintieji progimnazijos darbuotojai (pagal grafiką) patikrina ar visi mokyklos išėjimai (*durys prie muzikos kabineto ir neįgaliesiems skirtos durys (prie paradinių durų), durys į kiemelį prie laisvalaikio erdvės, prie medžio dirbtuvių ir neįgaliesiems skirtos durys (prie kabineto Nr. 10, 1 aukšte), durys iš sporto salės*) yra atrakinti.

7. Pedagoginiai ir nepedagoginiai darbuotojai nedelsiant evakuoja mokinius pagal mokinių evakuacijos planą į nepavojingas vietas.

I aukštas. Raimundas Elzbergas, Mindaugas Zybartas, Ilona Zybartė, Beata Vaičekauskienė, Aušra Gudžiūnienė, Aldona Kukulskienė, Ina Balčaitytė, Leonas Miklius, Regina Jankauskienė, Vilma Aleksienė, Raimonda Latvienė, Liuba Vaigauskienė, Žydrūnas Kapočius, Saulė Tiškuvienė, Meilutė Radavičienė, Sonata Girdžiuvienė, Skaidrė Kinderienė, Rita Maciuvienė, Aida Guščikaitė, Aida Kubilienė, Vidmantė Mačianskienė, Vaida Daudoravičienė.

II aukštas. Neringa Viršilienė, Regina Jankauskienė, Vaida Plučiuvienė, Albina Abromavičienė, Lijana Ivoškienė, Violeta Okulevičienė, Vilma Drungėlienė, Ida Matelienė, Jolita Marcinkienė, Ričardas Krivickas, Jolanta Ačienė, Dovilė Čekauskaitė, Jurgita Lisauskienė, Aida Kubilienė, Vaiva Buivydienė, Salomėja Globienė, Daina Laveckienė, Rima Krivickienė, Viktorija Globienė, Kristina Vileišienė, Aušra Jukilaitienė, Rimantas Turčinskas.

III aukštas. Renata Simonavičienė, Rita Barauskienė, Janina Dubinskienė, Jonas Janušas, Arnas Zmitra, Regina Malinauskienė, Linutė Žurkauskienė, Daura Giedraitienė, Silva Bartusevičienė, Gileta Barakauskienė, Arvydas Globys, Dovilė Čekauskaitė, Jurgita Lisauskienė, Greta Norkuvienė, Edita Kybartienė, Erika Visockaitė, Asta Bradulskienė, Reda Stulgytė, Giedrė Matusevičienė, Aušra Čepauskienė, Rita Aginskienė, Regina Kalpokienė, Rita Diržienė.

P. S. Kiti pedagoginiai ir nepedagoginiai darbuotojai (neįvardinti aukščiau), kurie pamokas veda skirtinguose kabinetuose ar pertraukų metu budi progimnazijoje, evakuoja mokinius pagal esamą situaciją.

8. Esant - 20° C ir žemesnei lauko temperatūrai, mokiniai išvedami į lauką ir, nustačius gaisro židinį, mokiniai nedelsiant nuvedami į neutralią zoną mokyklos pastate.

9. Raseinių rajono savivaldybės visuomenės sveikatos biuro visuomenės sveikatos specialistas, vykdamas sveikatos priežiūrą Šaltinio progimnazijoje teikti medicininę pagalbą nukentėjusiems.

10. Gaisro gesinimą, kol atvyks priešgaisrinės gelbėjimo tarnybos darbuotojai, vykdyti mokyklos darbuotojų pajėgomis. Gesinti su pirminėmis gaisro gesinimo priemonėmis.

Parengė:
Ūkvedė

Algimanta Vežbavičienė

RASEINIŲ ŠALTINIO PROGIMNAZIJOS MOKINIŲ EVAKUACIJOS PLANAS

Eil. Nr.	Aukštas	Kas evakuojasi	Evakuacijos eiga
1.	Rūsysis	Sandėlis Nr. 1, rūbinė, laisvalaikio erdvė, elektros skydinė, šiluminis mazgas	Kaire koridoriaus puse eina ir išeina pro centrinį kairį išėjimą . Išėję renkasi pievoje ant kalnelio priešais progimnaziją .
2.	Rūsysis	Štanginė, menė, inventoriaus sandėlis Nr. 2, archyvas, mažoji sporto salė, sandėlis Nr. 3, staklynas	Dešine koridoriaus puse eina į staklyną ir išeina pro garažą . Išėję renkasi apskritime prie amfiteatro .
3.	Rūsysis	Aptarnaujančio personalo patalpos	Išeina pro šoninį išėjimą . Išėję renkasi apskritime prie amfiteatro .
4.	Rūsysis	Sandėlis Nr. 4	Išeina per vidurinę laiptinę , pereina kiemelį ir eina į stadioną .
5.	Rūsysis	Tarnybinės patalpos	Išeina dešine centrinės laiptinės puse ir eina per išėjimą į kiemelį, pereina kiemelį ir eina į stadioną .
6.	I	Sporto salė, valgykla, Nr. 27, Nr. 28, Nr. 30, Nr. 31, Nr. 32, Nr. 33, Nr. 34	Dešine koridoriaus puse eina į sporto salę ir išeina pro sporto salės išėjimą . Išėję renkasi pievoje tarp mokyklos gyvatvorės ir namo Nr. 21
7.	I	Raštinė, direktoriaus kab., Nr. 3, Nr. 4, Nr. 5, Nr. 7, Nr. 20, Nr. 21	Kaire koridoriaus puse eina ir išeina pro centrinį kairį išėjimą . Išėję renkasi pievoje ant kalnelio priešais progimnaziją .
8.	I	Nr. 8, Nr. 10, Nr.11, Nr. 12, Nr. 16	Išeina pro galinį išėjimą . Išėję renkasi apskritime prie amfiteatro .
9.	I	Nr. 13, Nr. 14	Išeina pro medžio dirbtuvių kabineto išėjimą . Išėję renkasi apskritime prie amfiteatro .
10.	II	Nr. 37 (Mokytojų kambarys), Nr. 38 (išmanioji klasė), Nr. 39, Nr. 40, Nr. 55, Nr. 56	Dešine puse centre laiptine išeina pro centrinį dešinį išėjimą . Išėję renkasi pievoje ant kalnelio priešais progimnaziją .
11.	II	Nr. 41, Nr. 42, Nr. 43, Nr. 44, Nr. 45	Išeina per vidurinę laiptinę , pereina kiemelį ir eina į stadioną .
12.	II	Nr. 46, Nr. 47, Nr. 49, Nr. 50, Nr. 51	Išeina pro galinį išėjimą . Išėję renkasi apskritime prie amfiteatro .
13.	II	Nr. 57, Nr. 58 (Aktų salė), Nr. 59, Nr. 62, Nr. 63, Nr. 64, Nr. 65, Nr. 68	Dešine koridoriaus puse eina į muzikos kabinetą ir išeina pro muzikos kabineto išėjimą . Išėję renkasi pievoje tarp mokyklos gyvatvorės ir namo Nr. 21
14.	III	Nr. 88, Nr. 89, Nr. 90, Nr. 91, Nr. 92	Kaire laiptinės puse išeina pro centrinio išėjimo vidurines duris . Išėję renkasi pievoje ant kalnelio priešais progimnaziją .
Eil. Nr.	Aukštas	Kas evakuojasi	Evakuacijos eiga
15.	III	Nr. 69, Nr. 70, Nr. 71, Nr. 72, Nr. 87	Išeina dešine centrinės laiptinės puse ir eina per išėjimą į kiemelį, pereina kiemelį ir eina į stadioną .
16.	III	Nr. 73, Nr. 74, Nr. 75, Nr. 77	Išeina per vidurinę laiptinę , pereina kiemelį ir eina į stadioną .

17.	III	Nr. 79, Nr. 81, Nr. 82, Nr. 83	Išaina pro galinį išėjimą (prie medžio dirbtuvių kabineto (Nr. 14)). Išėję renkasi apskritime prie amfiteatro.
-----	-----	--------------------------------	--

Parengė:
Ūkvedė

Algimanta Vežbavičienė

Plano 8 priedas

CIVILINĖS SAUGOS SIGNALAI IR JŲ PANAUDOJIMO TVARKOS APRAŠAS

I. CIVILINĖS SAUGOS SIGNALAI

1. Gyventojams, valstybės ir savivaldybių institucijoms ir įstaigoms, kitoms įstaigoms, ūkio subjektams perspėti apie gresiančią ar susidariusią ekstremaliąją situaciją nustatomi šie civilinės saugos signalai (toliau – CS signalai):

1.1. Įspėjamasis garsinis signalas:

Eil. Nr.	CS signalo pavadinimas	CS signalo reikšmė
1	„Dėmesio visiems“	Įspėjamasis pulsuojančio 3 min. trukmės kaukimo garsinis signalas skelbiamas gyventojams apie artėjančios ar susidariusios ekstremaliosios situacijos grėsmę perspėti perspėjimo sistemos patikrinimo ar pratybų metu. Išgirdę jį gyventojai privalo įjungti radiją ar televizorių ir išklaudyti informaciją bei rekomendacijas. Griežtai vykdyti rekomendacijas.

1.2. Įspėjamieji balsu skelbiami signalai:

Eil. Nr.	CS signalo pavadinimas	CS signalo reikšmė
1.	„Cheminiis pavojus“	Balsu skelbiamas signalas, įspėjantis apie realų ar gresiantį cheminės taršos pavojų atitinkamoje teritorijoje. Šis signalas skelbiamas ne vėliau kaip 3 min. nuo įspėjamojo garsinio signalo perdavimo pradžios per valstybės ir savivaldybių institucijų ir Įstaigų, kitų Įstaigų, ūkio subjektų garsines avarinio signalizavimo sistemas, elektronines sirenas, nacionalinius, regioninius ir vietinius transliuotojus.
2.	„Radiacinis pavojus“	Balsu skelbiamas signalas, įspėjantis apie realų ar gresiantį radioaktyviosios taršos pavojų atitinkamoje teritorijoje. Šis signalas skelbiamas ne vėliau kaip 3 min. nuo įspėjamojo garsinio signalo perdavimo pradžios per valstybės ir savivaldybių institucijų ir Įstaigų, kitų Įstaigų, ūkio subjektų garsines avarinio signalizavimo sistemas, elektronines sirenas, nacionalinius, regioninius ir vietinius transliuotojus.

3.	„Katastrofinis uztvindymas“	Balsu skelbiamas signalas, įspėjantis apie katastrofinio uztvindymo grėsmę dėl galimos avarijos Kauno hidroelektrinėje. Šis signalas skelbiamas Kauno m., Kauno, Šakių, Jurbarko, Šilutės r. gyventojams, savivaldybių institucijoms ir Įstaigoms, kitoms Įstaigoms, ūkio subjektams, kuriems gresia tiesioginis uztvindymas, ne vėliau kaip 3 min. nuo įspėjamojo garsinio signalo perdavimo pradžios per įvardintų savivaldybių institucijų ir Įstaigų, kitų Įstaigų, ūkio subjektų garsines avarinio signalizavimo sistemas, elektronines sirenas, nacionalinius, regioninius ir vietinius transliuotojus.
4.	„Potvynio pavojus“	Balsu skelbiamas signalas, įspėjantis apie potvynio grėsmę dėl polaidžio ar intensyvių liūčių pakilus upėse vandens lygiui iki pavojingos ribos. Šis signalas skelbiamas ne vėliau kaip 3 min. nuo įspėjamojo garsinio signalo perdavimo pradžios per valstybės ir savivaldybių institucijų ir Įstaigų, kitų Įstaigų, ūkio subjektų garsines avarinio signalizavimo sistemas, elektronines sirenas, nacionalinius, regioninius ir vietinius transliuotojus.
5.	„Uragano pavojus“	Balsu skelbiamas signalas, įspėjantis apie artėjantį hidrometeorologinį reiškinį, galintį sukelti ekstremaliąją situaciją. Šis signalas skelbiamas ne vėliau kaip 3 min. nuo įspėjamojo garsinio signalo perdavimo pradžios per valstybės ir savivaldybių institucijų ir Įstaigų, kitų Įstaigų, ūkio subjektų garsines avarinio signalizavimo sistemas, elektronines sirenas, nacionalinius, regioninius ir vietinius transliuotojus.
6.	„Oro pavojus“	Balsu skelbiamas signalas, įspėjantis apie tiesioginę priešo užpuolimo grėsmę. Šis signalas skelbiamas ne vėliau kaip 3 min. nuo įspėjamojo garsinio signalo perdavimo pradžios per valstybės ir savivaldybių institucijų ir Įstaigų, kitų Įstaigų, ūkio subjektų garsines avarinio signalizavimo sistemas, elektronines sirenas, nacionalinius, regioninius ir vietinius transliuotojus.
7.	„Perspėjimo sistemos patikrinimas“	Balsu skelbiamas signalas, įspėjantis apie vykdomą perspėjimo sistemos patikrinimą. Šis signalas skelbiamas taip pat ir kai įvyksta nesankcionuotas sirenų įjungimas. Jis skelbiamas ne vėliau kaip 3 min. nuo įspėjamojo garsinio signalo perdavimo pradžios per valstybės ir savivaldybių institucijų ir Įstaigų, kitų Įstaigų, ūkio subjektų garsines avarinio signalizavimo sistemas, elektronines sirenas, regioninius ir vietinius transliuotojus.

II. CIVILINĖS SAUGOS SIGNALŲ PANAUDOJIMO TVARKA

2. Įspėjamasis garsinis ir įspėjamieji balsu skelbiami signalai (išskyrus signalą „Oro pavojus“), atsižvelgiant į gresiančios ar susidariusios ekstremaliosios situacijos mastą, pobūdį ir grėsmės galimą poveikį, perduodami:

2.1. Priešgaisrinės apsaugos ir gelbėjimo departamento prie Vidaus reikalų ministerijos (toliau – Priešgaisrinės apsaugos ir gelbėjimo departamento) direktoriaus nustatytų ūkio subjektų, įregistruotų Valstybinės reikšmės ir pavojingų objektų registre (toliau – Sąrašo subjektai), vadovų sprendimu, įvykus avarijai, kai į aplinką patenka didelis kiekis pavojingų medžiagų, ar susidarius kitai ekstremaliajai situacijai Sąrašo subjekte;

2.2. savivaldybių administracijų direktorių sprendimu, gresiant ar susidarius savivaldybės lygio ekstremaliajai situacijai;

2.3. Priešgaisrinės apsaugos ir gelbėjimo departamento direktoriaus sprendimu, gresiant ar susidarius valstybės lygio ekstremaliajai situacijai;

2.4. kitų valstybės ir savivaldybių institucijų ir Įstaigų, kitų Įstaigų, ūkio subjektų ar jiems priklausančių objektų vadovų sprendimu, gresiant ar susidarius ekstremaliajai situacijai šiuose objektuose.

3. Įspėjamasis garsinis signalas pratybų metu skelbiamas tik suderinus su savivaldybės administracijos direktoriumi ir iš anksto per visuomenės informavimo priemones pranešus gyventojams.

4. Įspėjamasis balsu skelbiamas signalas „Oro pavojus“ perduodamas Lietuvos Respublikos krašto apsaugos ministerijos sprendimu, iškilus tiesioginei priešo užpuolimo grėsmei.

5. Perspėjimo sistemoje, kurioje naudojamos elektroninės sirenos, įspėjamieji balsu perduodami CS signalai privalo būti iš anksto įrašyti į elektroninių sirenų valdiklius, o gyventojams privalo būti perduodami X su įspėjamuoju garsiniu signalu tokia tvarka: 45 sek. – įspėjamasis garsinis signalas, 15 sek. – įspėjamasis balsu skelbiamas signalas. Tai kartojama 3 X. Bendra trukmė ne ilgesnė nei 3 min.

6. Įspėjamųjų balsu skelbiamų signalų ir rekomendacijų, perduodamų per valstybės ir savivaldybių institucijų ir Įstaigų, kitų Įstaigų, ūkio subjektų garsines avarinio signalizavimo sistemas, elektronines sirenas, regioninius ir vietinius transliuotojus, bendra trukmė turėtų būti ne ilgesnė nei 1,5 min. Kitų pranešimų ir rekomendacijų trukmė neribojama.

7. Gyventojai, gyvenantys šalia Sąrašo subjektų, ir darbuotojai, dirbantys juose, privalo būti iš anksto informuoti apie jiems gresiančius pavojus, įvykus avarijai šiuose Sąrašo subjektuose, ir, išgirdę įspėjamąjį garsinį signalą, elgtis pagal išankstines Sąrašo subjektų pateiktas rekomendacijas.

Tiksli informacija apie susidariusią ekstremaliają situaciją, gyventojams ir darbuotojams iškilusią grėsmę ir rekomendacijos pateikiamos per elektronines sirenas, garsines avarines signalizavimo sistemas ir, atsižvelgiant į avarijos mastą, pobūdį ir grėsmės galimą poveikį, per nacionalinius ir (ar) regioninius bei vietinius transliuotojus.

Plano 9 priedas

REKOMENDACIJOS KAIP IŠVENGTI AR PATIRTI KUO MAŽIAU ŽALOSGRESIANT AR SUSIDARIUS EKSTREMALIAJAI SITUACIJAI

PATVIRTINTA

Priešgaisrinės apsaugos ir
gelbėjimo departamento prie
Vidaus reikalų ministerijos
direktoriumi 2010 m. gruodžio 8 d.
įsakymu Nr. 1-341

CIVILINĖS SAUGOS REKOMENDACIJOS, KAIP ELGTIS PAVOJINGOS AR YPAČ PAVOJINGOS UŽKREČIAMOSIOS LIGOS (EPIDEMIJOS AR PANDEMIJOS) METU

1. Kilus pavojui užsikrėsti pavojinga ar ypač pavojinga užkrečiamąja liga:
 - 1.1. griežtai vykdykite asmens ir visuomenės sveikatos priežiūros specialistų ir (ar) Valstybinės maisto ir veterinarijos tarnybos nurodymus bei rekomendacijas;
 - 1.2. be reikalo neikite iš namų, prireikus išeiti, jei turite, dėvėkite respiratorių arba vienkartinę kaukę;
 - 1.3. venkite masinio susibūrimo vietų ir artimo kontakto su kitais asmenimis;
 - 1.4. jei Jūsų darbas reikalauja nuolatinio kontakto su klientais ar pirkeėjais, dėvėkite vienkartinę kaukę;
 - 1.5. venkite naudotis viešuoju keleiviniu transportu, eikite pėsčiomis arba važiuokite savotransportu, jei vykstate viešuoju transportu – dėvėkite respiratorių arba vienkartinę kaukę;
 - 1.6. griežtai laikykitės asmens higienos reikalavimų, dažnai plaukite rankas su muilu tekančiu šiltu vandeniu, ypač prieš valgymą;
 - 1.7. stebėkite savo bei artimųjų sveikatos būklę, pvz., matuokite kūno temperatūrą rytais ir vakarais;
 - 1.8. vartokite gerai termiškai apdorotą maistą, maisto produktus laikykite tinkamoje temperatūroje, venkite kryžminio maisto užterštumo;
 - 1.9. kiekvieną dieną vėdinkite patalpas, valykite grindis ir liečiamus paviršius drėgna šluoste, jei yra, naikinkite vabzdžius ir graužikus;
 - 1.10. įspėkite vaikus, kad neliestų nugaišusių paukščių ir graužikų, nežaistų su sergančiais ar netsveikai atrodančiais paukščiais, naminių gyvūnais, neneštų jų į namus.
2. Pajutę pavojingos ar ypač pavojingos užkrečiamosios ligos požymius:
 - 2.1. jei pradėjote karščiuoti, pajutote nuovargį, galvos ir kūno raumenų skausmus, nedelsdam kreipkitės į asmens sveikatos priežiūros specialistus;
 - 2.2. ligonį izoliuokite nuo šeimos narių atskirame gerai vėdinamame kambaryje arba 1 matstumu atitvertame nuo aplinkinių ligonio lovą užuolaidomis ar pan.;
 - 2.3. su ligoniu turėtų bendrauti tik vienas šeimos narys, jis privalo dėvėti vienkartinę kaukę;
 - 2.4. ligonio slaugai naudokite vienkartinės slaugos priemones, skirkite jam atskirus indus, patalynę, rankšluosčius, drabužius.

CIVILINĖS SAUGOS REKOMENDACIJOS, KAIP ELGTIS KILUS URAGANUI

1. Artėjant uraganui (labai stipriam vėjui):
 - 1.1. uždarykite duris, langus, orlaides, dūmtraukių sklendes, uždenkite vėdinimo angas;
 - 1.2. užgesinkite ugnį krosnyje, išjunkite iš elektros tinklo naudojamus elektros prietaisus ir dujas, pasiruoškite galimiems elektros tiekimo sutrikimams;
 - 1.3. iš balkonų išneškite lengvus daiktus arba juos gerai pritvirtinkite;
 - 1.4. sutvirtinkite laikinus pastatus, statinius, mechanizmus, laikinas konstrukcijas, įrenginius, pavėjinėje namo pusėje sutvirtinkite stogą;
 - 1.5. atidėkite planuotas keliones;
 - 1.6. nepalikite automobilių prie didelių medžių;
 - 1.7. jei gyvenate kaime, gyvulius nuveskite į tvartus, uždarykite tvartų duris;
 - 1.8. pasirūpinkite maisto ir vandens atsargomis 2–3 dienoms, taip pat namuose turėkite mobilųjį telefoną, žibintuvėlį, atsarginių elementų, radijo imtuvą, žvakių.
2. Uragano (labai stipraus vėjo) metu:
 - 2.1. likite uždaroje patalpose arba, jei esate lauke, eikite į vidų;
 - 2.2. nepalikite gyvenamosios vietos be ypatingos priežasties;
 - 2.3. jei esate pastate, pasitraukite nuo langų į mažiau pavojingas vietas: prie vidinės pastato sienos, į koridorių, vonios kambarį ir pan.;
 - 2.4. jei esate gatvėje, laikykitės kaip galima toliau nuo lengvos konstrukcijos pastatų, tiltų, estakadų, elektros perdavimo linijų, medžių, upių, ežerų ir pramonės objektų. Kad apsisaugotumėte nuo lekiančių nuolaužų, naudokitės faneros, kartono ar plastikinėmis dėžėmis, lentomis ar kitais pasitaikiusiais daiktais. Neikite į apgriautus pastatus;
 - 2.5. jei gyvenate mediniuose ar lengvos konstrukcijos namuose, slėpkitės rūsiuose;
 - 2.6. nesiartinkite prie nutrūkusių elektros laidų.
3. Patarimai darbdaviams:
 - 3.1. perspėkite darbuotojus apie artėjantį pavojingą hidrometeorologinį reiškinį ir informuokite, kokie darbai turi būti nutraukti;
 - 3.2. pasirūpinkite, kad būtų sutvirtinti laikini pastatai ir konstrukcijos, taip pat mechanizmai ir įrenginiai;
 - 3.3. sustabdykite krovos darbus su kranais ir kituose objektuose, nedirbkite su atvira ugnimi;
 - 3.4. svarbesniuose objektuose patikrinkite avarinius elektros energijos šaltinius, pasirūpinkite kuro atsargomis ir pasirenkite gamybos proceso avariniam sustabdymui.

CIVILINĖS SAUGOS REKOMENDACIJOS, KAIP ELGTIS ĮVYKUS CHEMINEI AVARIJAI

1. Kilus cheminiam pavojui:
 - 1.1. klausykite pranešimų per Lietuvos nacionalinio radijo ar televizijos programą;
 - 1.2. napanikuokite, perspėkite artimuosius, kaimynus;
 - 1.3. esant cheminės taršos pavojui, labai svarbu veikti greitai;
 - 1.4. negalima valgyti, gerti, rūkyti, jei esate pavojingomis cheminėmis medžiagomis užterštoje teritorijoje.
2. Jei nurodyta pasišalinti (evakuotis) iš pavojingomis medžiagomis užterštų teritorijų:

2.1. pavojingos cheminės medžiagos yra itin lakios ir stipriai dirgina kvėpavimo takus, akių gleivinę, odą, todėl būtinai saugokite šias kūno dalis:

2.1.1. kvėpavimo takams ir akims apsaugoti, jei turite, dėvėkite viso veido panoraminę kaukę su sudėtinu filtru arba pusės veido kaukę ir apsauginius akinius. Jei turite, lauke dėvėkite respiratorių, užsiriškite sudrėkintą vatos ir marlės raištį arba pridenkite burną ir nosį drėgnu rankšluosčiu;

2.1.2. odai apsaugoti geriausiai tinka vandens nepraleidžiantys drabužiai ir avalynė (vandeniui nepralaidžios sintetinės striukės, lietpalčiai, polietileniniai apsiaustai, guminiai batai), užsimaukite pirštines, užsidėkite kepurę, apsvyniokite kaklą šaliku, stenkitės nepalikti neapsaugotų kūno vietų;

2.2. nedelsdami pasišalinkite iš užterštos teritorijos nurodyta kryptimi vengdami žemesnių vietų. Jei kryptis nenurodyta, judėkite statmenai vėjo kryptčiai, kad vėjas pūstų į šoną ir tik atviromis vietomis (venkite daubų, uždarytų kiemų, siaurų gatvelių, tankiai krūmais apaugusių vietų);

2.3. eidami per užterštą vietovę nekelkite dulkių, nesilieskite prie pastatų sienų, tvorų, kitų daiktų;

2.4. nesislėpkite rūsiuose, duobėse, grioviuose ar kitose žemose vietose, nes ten labai kaupiasi pavojingos medžiagos, pasitraukite į aukštesnes vietas, lipkite į viršutinius aukštus;

2.5. išeidami iš namų (ar kitų patalpų) išjunkite vėdinimo, oro tiekimo, kondicionavimo ir šildymo oru sistemas, dujas, uždarykite langus, orlaides, dūmtraukių sklendes, uždenkite vėdinimo angas. Pasiimkite būtiniausias daiktus:

2.5.1. pirmosios medicinos pagalbos vaistinėle. Nepamirškite reguliariai vartojamų vaistų;

2.5.2. dokumentus (pasas, gimimo ir santuokos liudijimas, atestatas, diplomas, nuosavybės dokumentai);

2.5.3. pinigus (grynieji pinigai, kreditinės kortelės, vertybiniai popieriai, brangenybės);

2.5.4. šeimos relikvijas, kelias nuotraukas;

2.5.5. ilgai negendančių maisto produktų (2–3 dienoms);

2.5.6. geriamojo vandens;

2.5.7. reikalingų drabužių (pagal sezoną);

2.5.8. tualetinius reikmenis;

2.5.9. asmeninės apsaugos priemonės (jei turite);

2.5.10. nešiojamąjį radijo imtuvą ir žibintuvėlį, atsarginius elementus, degtukus;

2.5.11. mobilųjį telefoną.

2.6. neužmirškite savo kaimynų, pasiteiraukite, ar jie girdėjo pranešimus. Pasidomėkite, ar yra kam pasirūpinti neįgaliaisiais, vienišais seneliais ar mažamečiais vaikais, esančiais namuose be tėvų, jei ne – padėkite jiems arba praneškite bendruoju pagalbos telefonu;

2.7. išėję iš užterštos zonos, prieš įeidami į švarias patalpas, nusivilkite viršutinius drabužius, nusiaukite batus ir sudėkite viską į polietileninį maišą ir išneškite jį iš gyvenamųjų patalpų. Nusiprauskite duše ir persirenkite švariais drabužiais. Ką daryti su sudėtais į maišą užterštais drabužiais, jums patars savivaldybės civilinės saugos skyriaus specialistai.

3. Jei gyventojams rekomenduojama likti namuose, kuo skubiau:

3.1. išjunkite vėdinimo, oro tiekimo, kondicionavimo sistemas, dujas, uždarykite langus, orlaides, dūmtraukių sklendes, uždenkite vėdinimo angas, patikrinkite, ar nėra plyšių, sandarinkite būsto langus ir duris;

3.2. pakilkite į viršutinius namo aukštus, nes daugelis pavojingų cheminių medžiagų kaupiasi žemose vietose.

4. Dažniausiai inhaliacinius (pro kvėpavimo takus) apsinuodijimus sukeliančios medžiagos yra amoniakas ir chloras:

- 4.1. apsinuodijimo amoniako garais požymiai:
 - 4.1.1. kosulys;
 - 4.1.2. akių perštėjimas, ašarojimas;
 - 4.1.3. nosies gleivinės dirginimas, sloga;
 - 4.1.4. seilėtekis;
 - 4.1.5. galvos skausmas ir svaigimas;
 - 4.1.6. pasunkėjęs kvėpavimas, dusulys;
 - 4.1.7. užkimimas, visiškas balso išnykimas;
 - 4.1.8. spaudimo jausmas krūtinės ląstoje;
 - 4.1.9. sujaudinimas;
 - 4.1.10. traukuliai;
- 4.2. pirmoji pagalba apsinuodijus amoniako garais:
 - 4.2.1. kuo skubiau išeikite iš užterštos aplinkos (sąmoningus nukentėjusiuosius – išvesti, nesąmoningus – išnešti);
 - 4.2.2. užtikrinkite kvėpavimą (atsagstykite drabužius, atlaisvinkite kvėpavimo takus);
 - 4.2.3. praradusius sąmonę nukentėjusiuosius paguldykite ant šono, stebėkite, kad neužspringtų skrandžio turiniu;
 - 4.2.4. išnykus kvėpavimui ir širdies veiklai – pradėkite gaivinti;
 - 4.2.5. teikiantis pagalbą asmuo turi dėti asmeninės apsaugos priemones;
 - 4.2.6. sąmoningiems pacientams rekomenduojama tekančiu vandeniu 15–20 minučių plauti akis, burną ir nosį;
 - 4.2.7. kuo skubiau kvieskite greitąją medicinos pagalbą arba nukentėjusįjį gabenkite į artimiausią asmens sveikatos priežiūros įstaigą (ligoninę);
- 4.3. apsinuodijimo chloro garais požymiai:
 - 4.3.1. kosulys;
 - 4.3.2. akių perštėjimas, ašarojimas;
 - 4.3.3. nosies gleivinės dirginimas;
 - 4.3.4. galvos skausmas ir svaigimas;
 - 4.3.5. vėmimas;
 - 4.3.6. dažnas kvėpavimas;
 - 4.3.7. dažnas pulsas, širdies plakimas;
 - 4.3.8. užkimimas;
 - 4.3.9. sujaudinimas;
 - 4.3.10. žemas kraujospūdis;
 - 4.3.11. miokardo infarktas;
- 4.4. pirmoji pagalba apsinuodijus chloro garais:
 - 4.4.1. kuo skubiau išeikite iš užterštos aplinkos (sąmoningus nukentėjusiuosius – išveskite, nesąmoningus – išneškite);
 - 4.4.2. užtikrinkite kvėpavimą (atsagstykite drabužius, atlaisvinkite kvėpavimo takus);
 - 4.4.3. sąmonę praradusius nukentėjusiuosius paguldykite ant šono, stebėkite, kad neužspringtų skrandžio turiniu;
 - 4.4.4. išnykus kvėpavimui ir širdies veiklai – pradėkite gaivinti;
 - 4.4.5. teikiantis pagalbą asmuo turi dėti asmeninės apsaugos priemones;
 - 4.4.6. sąmoningiems pacientams rekomenduojama tekančiu vandeniu 10–15 minučių plauti akis, burną, nosį;

4.4.7. kuo skubiau kvieskite greitąją medicinos pagalbą arba nukentėjusįjį gabenkite į artimiausią asmens sveikatos priežiūros įstaigą (ligoninę).

CIVILINĖS SAUGOS REKOMENDACIJOS, KAIP ELGTIS KILUS RADIACINIAM PAVOJUI

1. Kilus radiaciniam pavojui dėl branduolinės avarijos ar panaudoto branduolinio ar radiologinio sprogstamojo įtaiso ar bombos, dėl kurio susidarė radioaktyviųjų medžiagų dalelių debesis:

1.1. klausykite pranešimų per Lietuvos nacionalinio radijo ar televizijos programą;

1.2. nepasiduokite panikai, perspėkite artimuosius, kaimynus;

1.3. jei važiuojate automobiliu – sandariai uždarykite langus, išjunkite vėdinimo ir šildymo sistemas, ventiliatorius, užsidenkite kvėpavimo takus. Skubėkite namo ar į darbą, ar į kitą visuomeninį pastatą, jei esate netoli. Jei visuomeninių pastatų pasiekti neįmanoma, sustokite saugioje vietoje, jei karšta – pavėsyje ir, išjungę automobilio variklį, klausykite radijo pranešimų. Toliau važiuoti ar išlipti galite, tik kai bus paskelbtas atitinkamas pranešimas;

1.4. jei esate netoli nelaimės, sprogimo vietos – nelieskite jokių daiktų, jie gali būti radioaktyvūs;

1.5. negerkite, nevalgykite, nerūkykite užterštoje vietoje ar šalia jos;

1.6. jei esate lauke, eikite į vidų;

1.7. jei esate uždaroje patalpose, kurių sienos ir langai nepažeisti, pasirinkite slėptuve vidinėje pastato dalyje esančią patalpą su kuo mažiau langų arba eikite į rūšį. Jei langai išdužę – pagal galimybę pasirinkite kitą saugų kambarį, esantį pastato gilumoje;

1.8. išjunkite vėdinimo, oro tiekimo, kondicionavimo sistemas, uždarykite langus, orlaides, dūmtraukių sklendes, uždenkite vėdinimo angas, patikrinkite, ar nėra plyšių, užsandarinkite lipnia juosta būsto langus ir duris;

1.9. pasirūpinkite vaikais ir kitais artimaisiais, kuriems reikia pagalbos;

1.10. jei būtina išeiti į lauką, saugokite kvėpavimo takus nuo dulkių ir dūmų: užsidenkite vienkartinę kaukę, nosinę ar rankšluosčiu. Jei turite, dėvėkite dujokaukę ar respiratorių;

1.11. suvarykite netoli esančius gyvulius, naminius gyvūnus į tvartus, pastatus, uždarykite šiltnamius, uždenkite šulinius;

1.12. grįžę iš lauko, būtinai nusivilkite viršutinius drabužius, nusiaukite batus ir, sudėję juos į polietileninį maišą, išneškite iš gyvenamųjų patalpų. Tada kruopščiai su muilu nusiprauskite duše, ypač atidžiai būtina išsitrinkti galvą;

1.13. kruopščiai nuprauskite lauke buvusius naminius gyvūnus (kates, šunis ir kt.);

1.14. valgyti ir gerti galima tik maistą ir gėrimus, kurie buvo sandariai uždaryti – konservus, gėrimus buteliuose, sandariose pakuotėse. Kitą maistą ir vandenį bus galima vartoti leidus visuomenės sveikatos specialistams;

1.15. jei nurodyta evakuotis, pasiimkite būtiniausius daiktus:

1.15.1. pirmosios medicinos pagalbos vaistinėlę. Nepamirškite reguliariai vartojamų vaistų;

1.15.2. dokumentus (pasas, gimimo ir santuokos liudijimas, atestatas, diplomas, nuosavybės dokumentai);

1.15.3. pinigų (grynųjų pinigai, kreditinės kortelės, vertybiniai popieriai, brangenybės);

1.15.4. šeimos relikvijas, kelias nuotraukas;

1.15.5. ilgai negendančių maisto produktų (2–3 dienoms);

1.15.6. geriamojo vandens;

- 1.15.7. reikalingų drabužių (pagal sezoną);
- 1.15.8. tualetinius reikmenis;
- 1.15.9. asmeninės apsaugos priemones (jei turite);
- 1.15.10. nešiojamąjį radijo imtuvą ir žibintuvėlį, atsarginius elementus, degtukus, konservų atidarytuvą;
- 1.15.11. mobilųjį telefoną ir jo įkroviklį;
- 1.16. jei radioaktyviajame debesyje ar jo iškritose yra radioaktyviojo jodo, civilinės saugos specialistai, siekdami apsaugoti skydliaukę, rekomenduoja atlikti jodo profilaktiką. Jodo tabletes pradėkite vartoti tik tuomet, kai apie tai bus paskelbta per visuomenės informavimo priemones. Jodo profilaktika – tai kalio jodido (KI) arba kalio jodato (KIO₃) tablečių (kai jų nėra, tinka 5 % jodo tinktura) vartojimas. Stabiliojo jodo preparatų vienkartinė paros dozė žmonių grupėms:
- 1.16.1. suaugusieji iki 40 metų (tarp jų nėščios ir maitinančios moterys) ir 13–16 metų paaugliai išgeria 130 mg kalio jodido arba 170 mg kalio jodato;
- 1.16.2. vaikams nuo 3 iki 12 metų skiriama 65 mg kalio jodido arba 85 mg kalio jodato, tai sudaro pusė suaugusiųjų dozės;
- 1.16.3. kūdikiams nuo 1 mėnesio iki 3 metų duodama 30–35 mg kalio jodido arba 40–45 mg kalio jodato. Tai ketvirtis suaugusiųjų dozės;
- 1.16.4. naujagimiams iki 1 mėnesio skiriama 15 mg kalio jodido arba 20 mg kalio jodato. Tai aštuntadalio suaugusiųjų dozės;
- 1.17. vienkartinė stabiliojo jodo dozė apsaugo skydliaukę 24 valandas. Naujagimiams iki 1 mėnesio amžiaus skiriama vienkartinė stabiliojo jodo dozė. Nėščioms ir maitinančioms moterims – ne daugiau kaip dvi vienkartinės dozės. Kitoms gyventojų grupėms gali būti skiriamos kelios vienkartinės dozės, bet ne daugiau kaip 10. Geriausia jodo tabletes gerti po valgio. Vaikams patogu jas duoti ištirpintas bet kokiame gėrime ar skystuose vaikų maisto produktuose. Ištirpintos tabletės išgeriamos nedelsiant, nes greitai tampa neaktyvios.
- 1.18. neturint tablečių, galima vartoti 5 % jodo tinkturą: vaikams iki 2 metų 1–2 lašai 5 % jodo tinktūros skiriami 3 X per dieną ne ilgiau kaip 7 paras. Vaikams nuo 2 metų ir suaugusiesiems skiriami 3–5 lašai 5 % jodo tinktūros 3 X per dieną ne ilgiau kaip 7 paras;
- 1.19. stabiliojo jodo preparatai veikia tik skydliaukę, bet neapsaugo nuo kitų jonizuojančiosios spinduliuotės rūšių poveikio. Be to, dalis žmonių yra alergiški jodui ar turi skydliaukės susirgimų. Tokiu atveju siūlome iš anksto pasikonsultuoti su gydytoju;
- 1.20. būkite įsijungę Lietuvos nacionalinio radijo ar televizijos programą, klausykite skelbiamų pranešimų bei vykdykite civilinės saugos rekomendacijas.
2. Jei radote neįprastomis aplinkybėmis (avarijos metu, viešoje vietoje ir t.t.) ar pamatėte daiktą, pažymėtą radioaktyviuoju ženklu:
- 2.1. nedelsdami skambinkite bendruoju pagalbos telefono numeriu 112 ir informuokite apie radinį;
- 2.2. laikykitės kuo toliau nuo daiktų, pažymėtų radioaktyvumo ženklu, bet kokio regimo dūmų ar garų šaltinio;
- 2.3. nelieskite jokių daiktų, esančių aplinkui, nes jie gali būti radioaktyvūs;
- 2.4. kuo skubiau išeikite iš pavojingos zonos. Eikite prieš vėją nuo įvykio vietos. Saugus nuotolis nuo galimai užterštos zonos ribos – mažiausiai 30–50 metrų;
- 2.5. patarkite žmonėms kuo toliau pasitraukti nuo įvykio vietos, kol atvyks specialiosios tarnybos;
- 2.6. sužeistieji įvykio vietoje taip pat gali būti užteršti radioaktyviosiomis medžiagomis;

2.7. negerkite, nevalgykite, nerūkykite zonoje, kurioje esate, nes ji gali būti užteršta;

2.8. laukite, jei įmanoma, saugioje vietoje atvykstančių tarnybų ir informuokite jas apie įvykio aplinkybes;

2.9. jei išėjote anksčiau nei atvyko specialistai, grįžę namo, pasikeiskite viršutinius drabužius ir sudėkite juos į polietileninį maišą, nusiplaukite rankas, nusiprauskite veidą, jei turite galimybę – nusiprauskite duše ir klausykite skelbiamų per Lietuvos nacionalinį radiją ar televiziją pranešimų ir vykdykite civilinės saugos rekomendacijas.

CIVILINĖS SAUGOS REKOMENDACIJOS, KAIP ELGTIS KILUS ORO PAVOJUI, KITOMS KARINĖMS GRĖSMĖMS

1. Kilus priešų užpuolimo iš oro pavojui ar kitoms karinėms grėsmėms:

1.1. klausykitės pranešimų per Lietuvos nacionalinio radijo ar televizijos programą;

1.2. tikrinkite pranešimus mobiliajame telefone;

1.3. jei civilinės saugos signalas „Oro pavojus“ užklumpa gatvėje ar kitoje vietoje, kuo skubiau susiraskite priedangą (daubą, griovį ir pan.), požeminę pėsčiųjų perėją, tunelį, rūšį ir ten pasislėpkite;

1.4. nepasiduokite panikai, elkitės ramiai, nesinervinkite, susikaupkite ir nurimkite, perspėkite artimuosius, kaimynus;

1.5. be ypatingos priežasties nepalikite gyvenamosios vietos, nevaikščiokite gatvėmis ir atviromis teritorijomis;

1.6. gavę nurodymą slėptis, apsirenkite ir skubėkite į nurodytą, apsaugai nuo karo grėsmių pritaikytą, kolektyvinę apsaugos statinį ar kitą priedangą. Su savimi pasiimkite dokumentus, pinigus, negendančių maisto produktų, vandens, turimas asmeninės apsaugos priemones, būtiniausių medikamentų, tualetinius reikmenis, nešiojamąjį radijo imtuvą, mobilųjį telefoną, kuriuo galėsite siųsti ir gauti pranešimus;

1.7. jei liekate namuose, imkitės apsaugos priemonių: užgesinkite šviesą, užtraukite užuolaidas, lipnia juosta ar kt. apklijuokite langų stiklus, įleiskite į vidų savo augintinius, būkite kambaryje be langų (jei toks yra) arba slėpkitės rūsyje ar kitoje priedangoje;

1.8. automobilyje įsijunkite radiją, klausykitės informacinių pranešimų ir rekomendacijų;

1.9. gavę nurodymą evakuotis ar išvykti, išjunkite elektrą, užsukite dujų, vandens sklendes, uždarykite langus, langines, užrakinkite duris ir atlikite visus įprastus veiksmus, kuriuos darote išvykdami bent kelioms dienoms;

1.10. stenkitės be būtino reikalo neskambinti savo artimiesiems, draugams ir pažįstamiems mobiliojo ar fiksuoto ryšio telefonais, kad ryšio linijos nebūtų perkrautos ar užblokuotos. Skambinkite tik norėdami pranešti apie būtiną pagalbą, sužeistuosius ar netikėtą pavojų.

2. Sprogimo vietoje (arba po sprogimo):

2.1. kriskite ant žemės ir rankomis prisidenkite galvą, jei yra galimybė, pasinaudokite priedanga. Priedangą šiuo atveju reikėtų rinktis iš arčiausiai esančių daiktų, tai gali būti pastatas, griovys, dauba, medis ar net šaligatvio bortelis;

2.2. nugriaudėjus sprogimui neskubėkite palikti priedangos, kai kurios skeveldros nukrinta netoli sprogimo vietos po keliolikos sekundžių, taip pat gali sprogti kiti (antriniai) sprogstamieji užtaisai;

2.3. įsitikinę, kad skeveldros daugiau nekrinta, nedelsdami pasišalinkite saugiu atstumu. Jei sprogimas įvyko pastate, naudokitės avariniais išėjimais. Naudotis liftais griežtai draudžiama;

2.4. jei yra sužeistų asmenų, padėkite jiems evakuotis į saugią vietą ir suteikite pirmąją medicinos pagalbą. Pasirinkdami saugią vietą, atkreipkite dėmesį į pažeistas pastatų konstrukcijas, nes pastatas ar jo dalis gali sugriūti;

2.5. nelieskite įtartino daikto ar sprogmens;

2.6. padėkite valyti griuvėsius, kelius, šalinti oro antpuolio padarinius.

3. Jeigu jūsų mieste ar gyvenvietėje pasirodė priešiški kariai:

3.1. stenkitės išlikti ramūs. Bandykite išsiaiškinti, kas vyksta ir tik tuomet spręskite, ką daryti;

3.2. jeigu matote kieme kareivius, nesiartinkite prie jų, būdami šalia galite tapti taikiniu ar atsitiktinės kulkos auka;

3.3. nebūkite smalsūs, nepasiduokite pagundai pasižiūrėti į karinę techniką, ginklus ar ginkluotus žmones iš arčiau – smalsuoliai gali būti palaikyti šnipais;

3.4. neleiskite vaikų į gatves, jie smalsūs ir gali patekti po tanko vikšrais, rasti sprogmenį ar neiššovusių sprogmenų;

3.5. nefilmuokite ir nefotografuokite prieš kareivių arba darykite tai nepastebimai;

3.6. kalbėdami su ginkluotu žmogumi, nelaikykite rankų kišenėse, nedarykite staigių judesių.

Nesiginčykite su žmogumi, kurio rankose ginklas;

3.7. jeigu į jūsų namus įeina ginkluoti žmonės ir ketina juose įsikurti, išeikite iš namų;

3.8. jeigu jums reikia į miestą, verčiau eikite pėsčiomis, o ne važiuokite automobiliu.

4. Kai šalia aidi šūviai ar vyksta susišaudymas:

4.1. jeigu esate lauke, nebėkite, o nedelsdami griūkite ant žemės ir rankomis prisidengkite galvą. Griūkite ten, kur stovite, neieškokite švaresnės vietos;

4.2. kol aidi šūviai, stenkitės kuo labiau prisispauti prie žemės, o jiems nutilus šliaužkite į patikimesnę vietą (požeminę perėją, rūšį, pastato pirmą aukštą, griovį, už šiukšlių konteinerio ir pan.);

4.3. pasigirdus šūviams jūsų name, nesiartinkite prie langų;

4.4. jeigu pasigirsta susišaudymas, o jūs esate namuose, nedelsdami griūkite ant grindų, nušliaužkite iki jungiklio ir išjunkite šviesą, kad nebūtumėte matomi, šluotos kotu (ar kuo nors panašiu) užtraukite užuolaidas, šliaužkite į patalpą be langų (pvz., vonios kambarį);

4.5. jeigu namuose nesaugu, eikite į artimiausią, apsaugai nuo karo grėsmių pritaikytą, kolektyvinės apsaugos statinį, kur jums bus suteiktas prieglobstis ir pagalba.

CIVILINĖS SAUGOS REKOMENDACIJOS, KAIP ELGTIS GAVUS ĮTARTINĄ LAIŠKĄ AR PAKETĄ SU MILTELIAIS IR JIEMS IŠSIBARSČIUS

1. Gavus įtartiną laišką ar paketą su milteliais ir jiems išsibarsčius:

1.1. nekratykite, nepurtykite, neprakirpkite ir neišimkite laiško ar paketo turinio;

1.2. nebandykite valyti miltelių, jų uostyti, liesti;

1.3. išjunkite ventiliatorius ir pastato oro kondicionavimo sistemą;

1.4. užsimaukite apsaugines pirštines;

1.5. nedelsdami uždenkite išsibarsčiusius miltelius drabužiais, popieriumi, šiukšlių dėže ar kt.;

1.6. išeikite iš patalpos ir sandariai uždarykite duris ir langus arba aptverkite vietovę, kurioje rastas įtartinas laiškas ar paketas, neleiskite įeiti kitiems asmenims;

1.7. nusiplaukite rankas su muilu;

1.8. kuo greičiau nusivilkite užterštus drabužius ir sudėkite juos į plastikinį maišą;

1.9. kuo greičiau nusiprauskite duše su muilu. Nenaudokite chlorkalkių ar kitų dezinfekavimo medžiagų;

1.10. surašykite visus žmones, buvusius tame kambaryje ar teritorijoje, ypač tuos, kurie turėjo tiesioginį kontaktą su milteliais;

1.11. jei esate namie, skambinkite bendruoju pagalbos telefono numeriu;

1.12. jei esate darbovietėje, praneškite apie įvykį savo institucijos vadovui ir skambinkite bendruoju pagalbos telefono numeriu.

2. Įtartinio paketo ar laiško požymiai:

2.1. pernelyg didelės pašto išlaidos;

2.2. ranka rašytas ar prastai išspausdintas adresas;

2.3. iškirptos ir priklijuotos spausdintos raidės;

2.4. rašybos klaidos;

2.5. nėra atgalinio adreso;

2.6. riebalinės dėmės, išblukusios spalvos;

2.7. didelis svoris;

2.8. kreivas ar grublėtas vokas;

2.9. išsikišę laidai ar aliuminio folija;

2.10. pernelyg didelės saugos medžiagos (maskuojamosios juostos, virvės ir pan.);

2.11. tikslėjimo garsas;

2.12. pažymėtas užrašu „personalinis“ arba „konfidencialus“.

Plano 10 priedas**REKOMENDACIJOS KAIP PASIGAMINTI IR NAUDOTI MARLĖS-
VATOS AR VIEN MARLĖS KAUKĘ (RAIŠTĮ).**

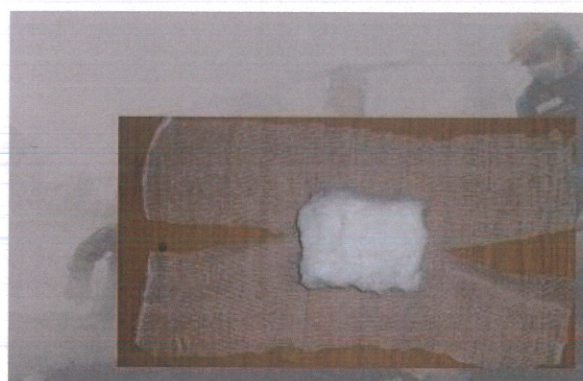
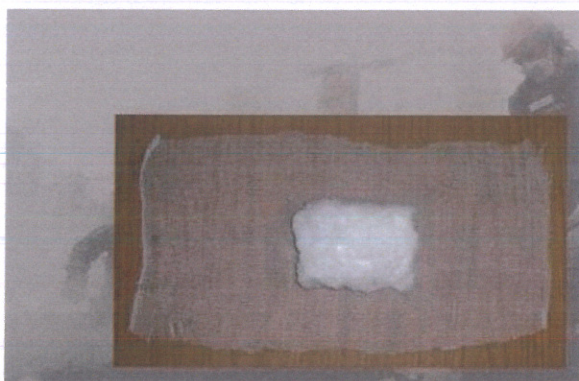
Marlės-vatos kaukė (raištis) gaminama iš 50x100 cm dydžio marlės gabalo.

Jo viduryje, 20x30 cm plote, paklojamas 2 cm storio vatos sluoksnis. Neapdėti vata marlės kraštai per visą ilgį iš abiejų pusių užlenkiami ant vatos, o marlės galai (apie 30-35 cm) perkerpami per vidurį, kad iš kiekvieno galo pasidarytų po du raištelius. Jie apsiuvami.

Jei nėra vatos, tokią kaukę galima pasidaryti vietoj vatos įklojant 4-6 sluoksnių marlės gabalą (20-30 cm).

Marlės-vatos ar vien marlės kaukė pridedama prie veido taip, kad apatinis kraštas uždengtų smakro apačią, viršutinis siektų akių įdubas, o burna ir nosis būtų gerai uždengti.


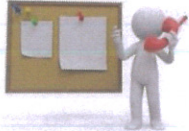

Apatiniai kaukės raišteliai surišami ant viršugalvio, viršutiniai – ant pakaušio. Tarp veido ir kaukės susidarę laisvesni tarpai užkamšomi vatos gniužulėliais.



Plano 11 priedas

**ATSAKINGŲ DARBUOTOJŲ VEIKSMŲ, ĮVYKUS ĮVYKIUI, EKSTREMALIAJAM
ĮVYKIUI, ATMINTINĖ**

Eil. Nr.	Veiksmai	Vykdymo laikas	Atsakingas vykdytojas	
		Apie pastebėtą įvykį informuoti įstaigos vadovus	Nedelsiant	Pirmasis įvykį pastebėjęs darbuotojas, tuo metu budintis darbuotojas
		Apie įvykį informuoti BPC tel. 112	Nedelsiant	Pirmasis įvykį pastebėjęs darbuotojas, tuo metu budintis darbuotojas
		Pastebėjus ar gavus informaciją apie įvykį, suveikus gaisrinei signalizacijai perspėti darbuotojus ir gyventojus	Nedelsiant	Pirmasis įvykį pastebėjęs darbuotojas, tuo metu budintis darbuotojas, padalinio vadovas
		Gaisro ar kito pavojaus patalpose ar gretimose teritorijose atveju evakuoti darbuotojus ir gyventojus į saugią vietą	Nedelsiant	ESV grupės vadovas, grupės nariai, padalinių vadovai
		Oro pavojaus atveju evakuoti darbuotojus ir auklėtinius į kolektyvinės apsaugos patalpas (rūšį)	Nedelsiant	ESV grupės vadovas, grupės nariai, padalinių vadovai
		Suteikti pirmąją pagalbą nukentėjusiems	Nedelsiant	Sveikatos priežiūros padalinio darbuotojai, darbuotojai, baigę pirmosios med. pagalbos kursus
		Informuoti gyventojų artimuosius	Išvedus gyventojus saugią vietą	ESV grupės nariai

Eil. Nr.	Veiksmai	Vykdymo laikas	Atsakingas vykdytojas	
		<p>Informaciją apie įvykį perduoti savivaldybės Viešosios tvarkos skyriaus Civilinės saugos ir mobilizacijos poskyrio specialistams</p>	Per 2 val.	ESV grupės nariai
		<p>Informaciją apie susirgusius gyventojus ir darbuotojus perduoti Nacionalinės visuomenės sveikatos centrui prie Sveikatos apsaugos ministerijos</p>	Nedelsiant	ESV grupės nariai
		<p>Kreiptis pagalbos į savivaldybės administraciją, jeigu nepakanka savų resursų įvykiams likviduoti, jų padariniams šalinti</p>	Per 12 val.	ESV grupės vadovas

Eil. Nr.	Veiksmų pavadinimas	Vykdymo laikas	Atsakingas vykdytojas, remiančios institucijos	Vykdymo trukmė																									
				valandos												paros												mėnesiai	
				1	2	4	6	8	10	12	16	18	24	1	2	3	...	1	2	3	...								
4.2.	ESV grupės aktyvavimas	1 val	ESV grupės vadovas	—																									
	Sprendimų, reikalingų situacijai valdyti parengimas ir jų įgyvendinimo koordinavimas	Nuolatos	ESV grupės nariai	—																									
5.	Savivaldybės ekstremaliųjų situacijų valdymo plane nurodytų užduočių vykdymo organizavimo priemonės																												
	Savivaldybės Ekstremaliųjų situacijų valdymo plane Įstaigai užduočių nenumatyta.																												
6.	Veiklos tęstinumo užtikrinimo priemonės																												
6.1	Pažeistų elektros, ryšių ir komunalinių tinklų atstatymas	10 parų	Įstaigos ESV grupės vadovas, grupės nariai	—																									
6.2	Pažeistų įrenginių, armatūros pakeitimas, pastato konstrukcijų remontas	20 parų	Įstaigos ESV grupės vadovas, grupės nariai	—																									
6.3	Neeilinės pastatų apžiūros atlikimas pagal STR 1.07.03:2017 „Statinių techninės ir naudojimo priežiūros tvarka. Naujų nekilnojamojo turto kadastro objektų formavimo tvarka“	30 parų	Įstaigos ESV grupės vadovas, grupės nariai	—																									

Eil. Nr.	Veiksmų pavadinimas	Vykdymo laikas	Atsakingas vykdytojas, remiančios institucijos	Vykdymo trukmė															
				valandos						paros						mėnesiai			
				1	2	4	6	8	10	12	16	18	24	1	2	3	...	1	2
7.	Kitos priemonės																		
7.1.	Skubios medicininės pagalbos suteikimas darbuotojams ir moksleiviams	Nedelsiant	Įstaigos ESV grupės vadovas, grupės nariai	—															
7.2.	Greitosios medicinos pagalbos iškvietimas nukentėjusiems	Nedelsiant	Įstaigos ESV grupės vadovas, grupės nariai	—															

Sutrumpinimai:

GDV – gelbėjimo darbų vadovas

ESV grupė – ekstremaliųjų situacijų valdymo grupė

Plano 13 priedas

RASEINIŲ ŠALTINIO PROGIMNAZIJOS KOLEKTYVINĖS APSAUGOS STATINIO
PLANAS SU PAŽYMĖTOMIS GYVENAMOSIOMIS, SANITARINĖMIS, MAITINIMO,
MAISTO PARUOŠIMO PATALPOMIS

